

Dünya ve Türkiye'de
Süt Sektör İstatistikleri

2013

ULUSAL
SÜT
KONSEYİ



Dünya ve Türkiye'de
Süt Sektör İstatistikleri

2013

İÇİNDEKİLER

ÖNSÖZ	9
1. DÜNYA SÜT SEKTÖR İSTATİSTİKLERİ	12
1.1. HAYVAN VARLIĞI	12
1.1.1. Büyükbaş ve Küçükbaş Hayvan Varlığı	12
1.1.2. Sağılan Hayvan Varlığı	12
1.2. SÜT ÜRETİMİ	13
1.2.1. İnek Sütü Üretimi	14
1.2.2. Manda, Koyun, Keçi ve Diğer Hayvanlardan Elde Edilen Sütler	15
1.2.3. FAO ve USDA 2013 Yılı Verileri	16
1.3. DÜNYADA ENDÜSTRİYEL SÜT İŞLEME	17
1.3.1. Sanayiye Aktarılan Süt	17
1.3.2. Süt Sanayi Trendleri	17
1.3.3. İçme Sütü ve Fermente Süt Ürünleri Üretimi	19
1.3.4. Tereyağı ve Diğer Süt Yağları Üretimi	20
1.3.5. Endüstriyel Peynir Üretimi	21
1.3.6. Süttozu Üretimi	22
1.3.7. Konsantre Süt Üretimi	23
1.3.8. Peynir Altı Suyu Ürünleri ve Kazein Üretimi	23
1.4. SÜT VE SÜT ÜRÜNLERİ TÜKETİMİ	24
1.4.1. Süt Tüketimi	24
1.4.2. İçme Sütü, Tereyağı ve Peynir Tüketimi	24
1.4.3. Dünyada Bölgesel Süt ve Süt Ürünleri Tüketimi	26



1.5. DÜNYA SÜT VE SÜT ÜRÜNLERİ TİCARETİ

1.5.1. Giriş	28
1.5.2. Dünya Peynir Ticareti	28
1.5.3. Dünya Yağlı Süttozu Ticareti	29
1.5.4. Dünya Yağsız Süttozu Ticareti	30
1.5.5. Dünya Tereyağı ve Sadeyağ Ticareti	31
1.5.6. Dünya Peynir Altı Suyu Tozu ve Ürünleri Ticareti	32

1.6. DÜNYA SÜT VE SÜT ÜRÜNLERİ FİYATLARI

1.6.1. Çiğ Süt Fiyatları	33
1.6.2. Yem Fiyatları	34
1.6.3. Çiğ Süt/Yem Paritesi	35

2. TÜRKİYE'DE SÜT SEKTÖRÜ İSTATİSTİKLERİ

2.1. SÜT SIĞIRCILIK İŞLETMELERİ

2.2. BÜYÜKBAŞ VE KÜÇÜKBAŞ HAYVAN VARLIĞI

2.3. SAĞILAN HAYVAN VARLIĞI

2.4. SÜT ÜRETİMİ

2.5. SÜT ÜRÜNLERİ ÜRETİMİ

2.5.1. İçme Sütü Üretimi	45
2.5.2. Peynir Üretimi	46
2.5.3. Yoğurt ve Ayran Üretimi	47

2.5.4. Süttozu, Peynir Altı Suyu ve Kaymak Üretimi	48
--	----

2.5.5. Tereyağı, Koyulaştırılmış (Konsantre) Süt ve Kaymak Üretimi	49
--	----

2.6. SÜT VE SÜT MAMÜLLERİ DEĞER ZİNCİRİ

2.7. TÜRKİYE'DE SÜT VE SÜT ÜRÜNLERİ TÜKETİMİ

2.7.1. İçme Sütü Tüketimi	51
---------------------------	----

2.7.2. Peynir ve Yoğurt Tüketimi	52
----------------------------------	----

2.8. ÇİĞ SÜT VE YEM FİYATLARI

2.8.1. Karma Yem Üretimi	53
--------------------------	----

2.8.2. Karma Yem Fiyatları	54
----------------------------	----

2.8.3. Çiğ Süt Fiyatları	55
--------------------------	----

2.8.4. Çiğ Süt/Yem Paritesi	56
-----------------------------	----

2.9. SÜT VE SÜT ÜRÜNLERİ DIŞ TİCARETİ

2.9.1. İhracat	56
----------------	----

2.9.2. İthalat	58
----------------	----

2.10. HAYVANCILIK DESTEKLEMELERİ-2014

59

Kısaltmalar

AB: Avrupa Birliği

ABD: Amerika Birleşik Devletleri

ASÜD: Ambalajlı Süt ve Süt Ürünleri Sanayicileri Derneği

CNIEL: National Interpfrofessional Centre of the Dairy Economy

COMTRADE: United Nations Commodity Trade Statistics Database

EUROSTAT: Statistical Office of the European Union

FAPRI: Food and Agricultural Policy Research Institute

FAO: Food and Agriculture Organization

HAY-KOOP: Hayvancılık Kooperatifleri Merkez Birliği

IDF: International Dairy Federation

IFCN: International Farm Comparison Network

İVA: İstatistik Veri Ağı

KÖY-KOOP: Türkiye Köy Kalkınma ve Diğer Tarımsal Amaçlı Kooperatif Birlikleri Merkez Birliği

LTO: Land- en Tuinbouw Organisatie (Dutch Federation of Agriculture and Horticulture)

ÖR-KOOP: Nazilli ve Çevresi Tarımsal Kalkınma Kooperatifi

PZ: Productschap Zuivel (Dutch Dairy Board)

TAR-KOOP: Tarım Kooperatifleri Merkez Birliği

TDKMYB: Türkiye Damızlık Koyun Keçi Yetiştiricileri Merkez Birliği

TÜİK: Türkiye İstatistik Kurumu

TDSYMB: Türkiye Damızlık Sığır Yetiştiricileri Merkez Birliği

TSUMB: Türkiye Süt Üreticileri Merkez Birliği

USDA: United States Department of Agriculture

ZMB: Zentrale Milchmarkt Berichterstattung GmbH

önsöz

Ülkemiz süt sektörü her yıl bir önceki yıla göre hem üretim hem de işleme sanayi bakımından gelişmekte ve bu gelişim halk sağlığı ve beslenme politikalarındaki bilinçlenme ile paralel olmaktadır. İnsan sağlığı bakımında stratejik bir öneme sahip sütün üretimine yönelik kamu destekleri özel bir önemde değerlendirilmektedir.

Süt sektörü ülke ekonomisinde ve halk sağlığının korunmasında önemli bir yere sahiptir. Tarım ekonomisi içerisinde ise süt sektörünün payı oldukça büyük olup, hayvansal protein ihtiyacının %45'i süt ve süt ürünleri ile karşılanabilmektedir.

Sektörün geliştirilmesi yönünde kamu tarafından yapılacak çalışmalarda; üretim, tüketim, stok ve diğer ticaret verilerinin tam ve doğru olarak belirlenmesi önemlidir. Bu amaçla, kamuya ait farklı kurumlar bu verileri belirleyerek veri bankalarını oluşturmaktadırlar. Sektörün temel paydaşları olan çiğ süt üreticileri ve işleme sanayi ise bu verileri temel alarak gelecek planlarının yapmaktadırlar. Sektör istatistiklerinin bölgesel ve ulusal bazda tutulmasının yaygınlaşması, bu istatistiklerin açıklanması bir kamu görevi olup, bilgilerin yorumlanarak değerlendirilmesi ve sonuca varılması, bu sonuçlara göre sektör paydaşlarının bilgilendirilmesi Konseyimizin ana görevidir.

Konseyimiz kuruluş yönetmeliği ve yapısı gereği, gerçekleştirdiği faaliyetler ve verdiği hizmetler ise kamunun gözetimi altındadır. Kamu tarafından tutulan sektör istatistiklerinin derlenmesiyle hazırlanmış bu kitabın önemli bir kaynak olacağı inancındayız. Bu konuda Konseyimizden desteğini esirgemeyen başta Gıda, Tarım ve Hayvancılık Bakanlığı, Ekonomi Bakanlığı ve TÜİK olmak üzere üye dernek ve birliklerimize teşekkür ederiz.



DÜNYA SÜT SEKTÖR İSTATİSTİKLERİ



1. DÜNYA SÜT SEKTÖR İSTATİSTİKLERİ

1.1. HAYVAN VARLIĞI

1.1.1. Büyükbaş ve Küçükbaş

Hayvan Varlığı

Birleşmiş Milletler Gıda ve Tarım Örgütü (Food and Agriculture Organization of the United Nations, FAO) tarafından her yıl düzenli olarak yayınlanan hayvan sayısı verilerine göre, 2012 yılında dünya toplam sığır varlığı bir önceki yıla göre %0,9 artarak yaklaşık 1,5 milyar baş olarak hesaplanmıştır. Koyun ve keçi sayısında da artışların kaydedildiği 2012 yılında, büyükbaş ve küçükbaş hayvanlardan en fazla %1,7 ile manda nüfusu artış göstermiştir.

Çizelge 1. Dünya Büyükbaş ve Küçükbaş Hayvan Varlığı (milyon baş)

	SIĞIR	KOYUN	KEÇİ	MANDA
2006	1.383	1.106	844	180
2007	1.389	1.108	855	184
2008	1.407	1.096	877	187
2009	1.416	1.076	899	190
2010	1.427	1.078	909	192
2011	1.471	1.152	981	195
2012	1.485	1.169	996	198

Kaynak: FAO, 2014

1.1.2. Sağılan Hayvan Varlığı

Birleşmiş Milletler Gıda ve Tarım Örgütü (FAO) verileri dünyada sağmal hayvan sayısının bir önceki yıla göre arttığını göstermektedir. Süt ineği varlığında bir önceki yıla göre %0,9, sağılan koyun varlığı ise %1,5 oranında artmıştır. Dünya toplam süt üretim miktarında görülen artışın sağılan hayvan nüfusundaki artıştan daha fazla olması; ülkemiz de dahil olmak üzere dünyanın pek çok bölgesinde süt hayvancılığının daha modern şartlarda yapılması, daha vasıflı damızlık materyali ile yeterli ve kaliteli yem kullanımıyla hayvan başına süt veriminin artırılması ile açıklanabilmektedir.

Çizelge 2. Dünya Büyükbaş ve Küçükbaş Sağılan Hayvan Varlığı (milyon baş)

	SIĞIR	KOYUN	KEÇİ	MANDA
2006	243,6	196,4	172,9	53,2
2007	250,1	198,1	177,3	54,9
2008	252,8	197,2	179	55,6
2009	260,8	199,1	184,3	56,9
2010	262,6	200,4	187,8	58,5
2011	253,4	174,6	168,1	58,9
2012	269,8	217,0	197,4	60,4

Kaynak: FAO, 2014

Çizelge 3. Bazı Ülkelerde Süt İneği Varlığı

	2008	2009	2010	2011	2012
AB	24.193	23.658	23.107	22.868	23.028
ABD	9.315	9.203	9.119	9.194	9.223
Brezilya	21.600	22.441	22.925	23.227	22.804
Avustralya		1.596	1.589	1.670	1.650
Yeni Zelanda	4.253	4.397	4.529	4.634	4.784
Türkiye	4.080	4.133	4.384	4.761	5.431

Kaynak: www.clal.it, TÜİK, 2014

1.2. SÜT ÜRETİMİ

Dünyada üretilen toplam süt miktarı farklı kuruluşlar tarafından açıklanmaktadır. Bu kuruluşlar temelde birbirleriyle bağlantılı olmalarına rağmen veri toplama metodlarındaki farklılıklar nedeniyle toplam süt üretim miktarında bazı sapmalar gözlenmektedir. IDF verilerine göre 2012 yılı büyükbaş ve küçükbaş hayvanlardan elde edilen toplam süt miktarı 770 milyon tondur. FAO tahminlerine göre 2011 yılı toplam süt üretimi 738,9 milyon ton iken, 2012 yılında %2 artarak yaklaşık 754 milyon tona ulaşmıştır.



FAO tahminlerine göre 2012 yılında dünya toplam süt üretimi %2 artarak 754 milyon tona ulaşmıştır.

Çizelge 4. Türler GÖRE Dünya Süt Üretimi (milyon ton)

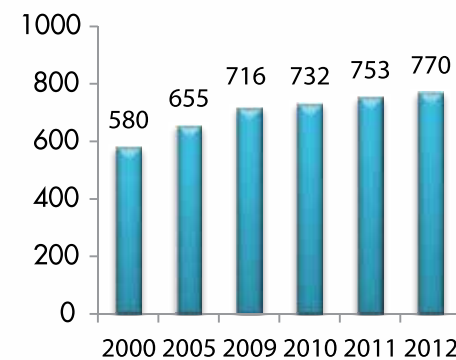
	2006	2007	2008	2009	2010	2011	2012
İnek	561,7	573,8	585,1	586,2	597,6	612,7	625,7
Koyun	9,2	9,1	8,9	9,4	9,8	9,9	10,1
Keçi	15,1	15,9	16,1	16,4	17,2	17,6	17,8
Manda	81	84,2	85,4	88,3	92,2	95,6	97,4
Toplam*	668,8	685,1	697,7	702,3	719,2	738,9	753,9

Kaynak: FAO, 2014

*Diğer türlerden elde edilen sütlerden dolayı toplamı vermeyebilir.

Grafik 1. Dünya Süt Üretimi 2000-2012 (milyon ton)

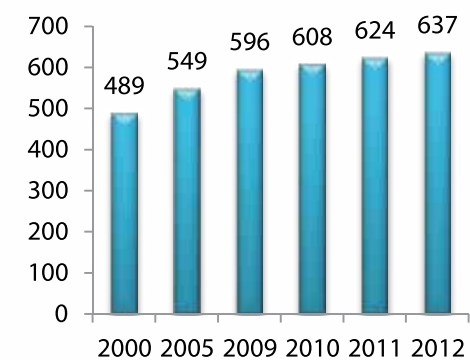
Bütün Türler



Kaynak: CNIEL, PZ, FAO, IDF, 2014

Grafik 2. Dünya Süt Üretimi 2000-2012 (milyon ton)

İnek Sütü



Kaynak: CNIEL, PZ, FAO, IDF, 2014



1.2.1. İnek Sütü

Dünya toplam süt üretim miktarının %83'ünü inek sütü oluşturmaktadır. Üretim artışı, 2011 yılında bir önceki yıla göre %2,7 oranında gerçekleşirken, 2012 yılında toplam üretim bir önceki yıla göre %2,1 artış göstermiştir. IFCN verilerine göre ise, 2012 yılı toplam inek ve manda sütü üretimi bir önceki yıla göre %2,6 artarak toplamda 739 milyon ton olarak hesaplanmıştır.

Dünya toplam inek ve manda sütünün üretiminin %54'ü Asya ve Avrupa kıtasında gerçekleşmektedir. Ülkeler bazında belirli bölgeler söz konusu ülkenin süt üretimi açısından kritik öneme sahiptir.

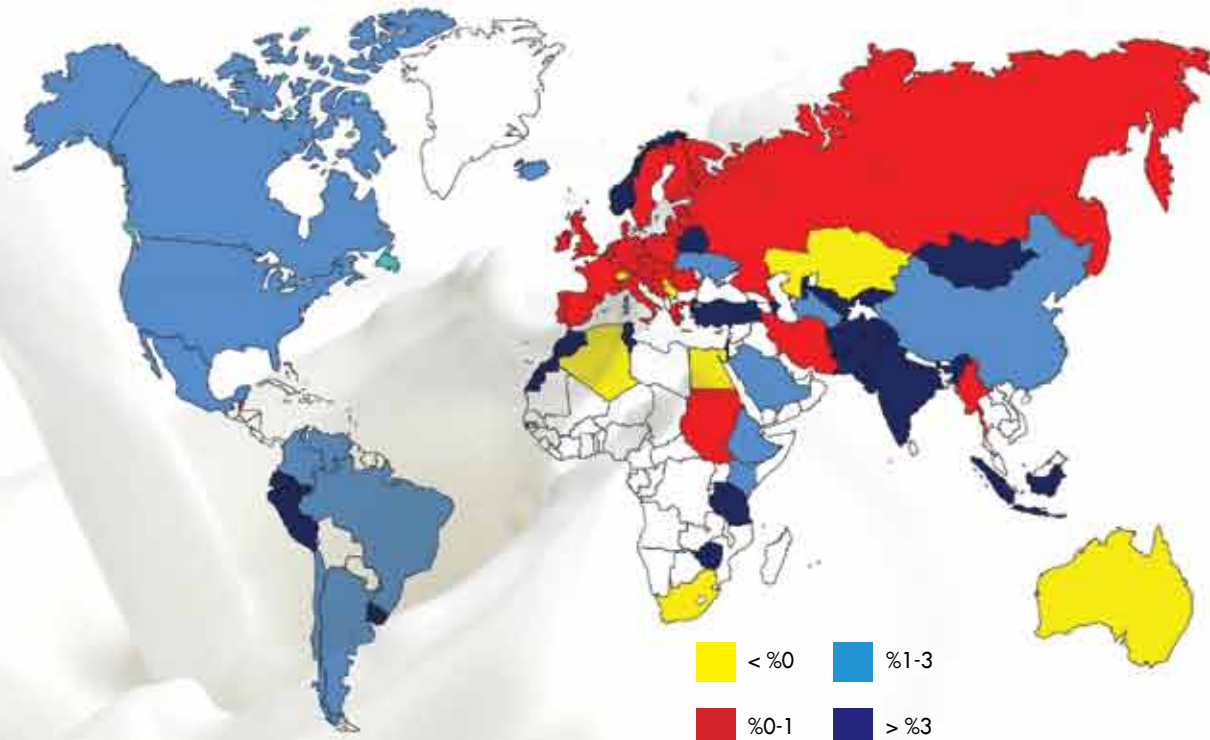
Örneğin; Amerika'nın Wisconsin eyaletinde üretilen toplam süt miktarı (12 milyon ton) Polonya'nın yıllık üretimine eşdeğerken; Hindistan'ın Uttah Pradesh bölgesi Yeni Zelanda'nın toplam süt üretimi kadar üretim miktarına (23 milyon ton) sahiptir.

Çizelge 5. İnek Sütü Üretiminde Lider Ülkeler

	Üretim Miktarı (milyon ton)	Üretimdeki Artış Oranı (%)
AB-27	152,0	0,0
ABD	90,9	2,1
Hindistan*	60,1	4,7
Çin	37,4	2,4
Brezilya	33,7	2,0
Rusya	31,9	0,9
Yeni Zelanda	20,6	8,5
Türkiye	16,0	15,8
Pakistan	13,9	3,8
Arjantin	11,7	1,2
Meksika	11,3	2,1
Ukrayna	10,1	2,6

Kaynak: CNIEL, PZ, FAO, IDF, 2014 * Tahmin

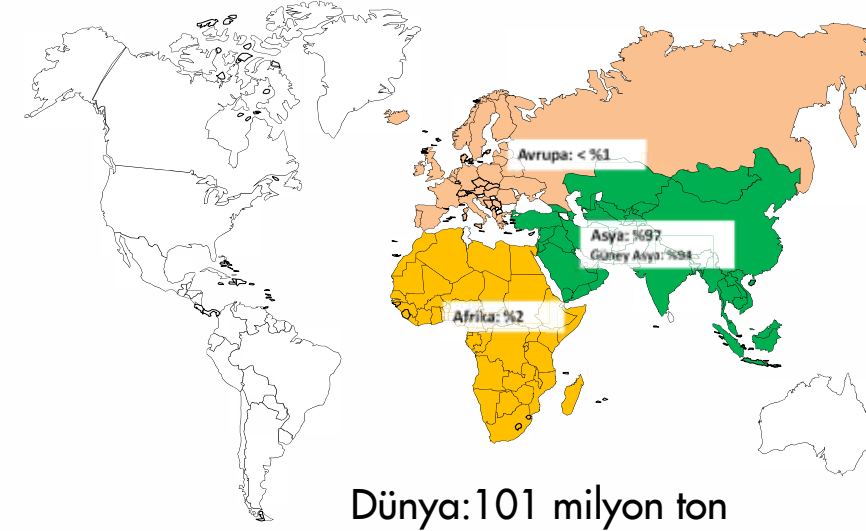
İnek Sütü Üretimindeki Yıllık Büyüme



Kaynak: CNIEL, PZ, FAO, IDF, 2014

1.2.2. Manda, Koyun, Keçi ve Diğer Hayvanlardan Elde Edilen Sütler

Dünya Manda Sütü Üretimi



Dünya: 101 milyon ton

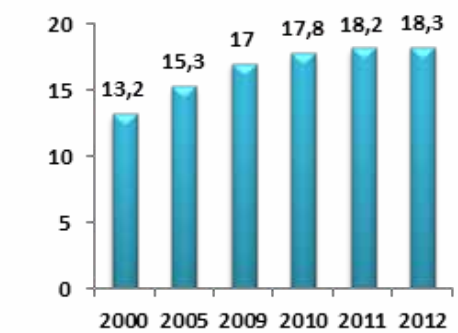
Kaynak: CNIEL, PZ, FAO, IDF, 2014

Manda sütü üretimi 2012 yılında % 3,5'lik büyüme ile inek sütüne oranla daha fazla bir üretim artışı göstererek, 101 milyon tona ulaşmıştır. Manda sütü yoğunluklu olarak sadece birkaç ülkede üretilmektedir. Toplam üretimin % 90'ından fazlası Hindistan ve Pakistan'da üretilmekte, üretimde Hindistan ve Pakistan'dan sonra sırasıyla Mısır, Çin, İran ve İtalya gelmektedir.

Dünya toplam süt üretiminin yaklaşık % 2,4'ünü keçi sütü, % 1,3'ünü koyun sütü ve % 0,4'ünü deve sütü oluşturmaktadır. 2012 yılı FAO verilerine göre dünyada keçi sütü ağırlıklı olarak Asya (% 60), Afrika (%22) ve Avrupa'da (% 15) üretilmesine rağmen; koyun sütü üreti-

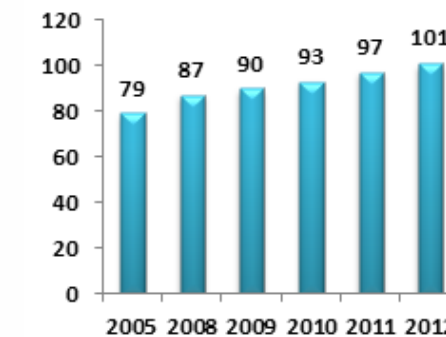
mi Asya (% 46) ve Avrupa'da (% 32), deve sütü üretimi ise daha çok Afrika'da (% 91) gerçekleştirilmektedir.

Grafik 4. Keçi Sütü Üretimi (milyon ton)



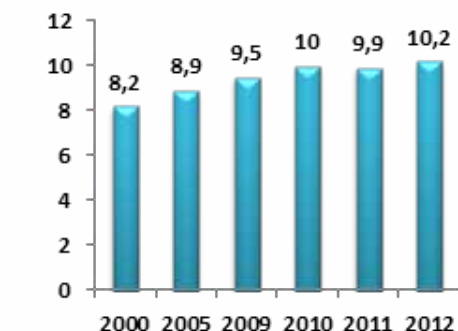
Kaynak: CNIEL, PZ, FAO, IDF, 2014

Grafik 3. Manda Sütü Üretimi (milyon ton)



Kaynak: CNIEL, PZ, FAO, IDF, 2014

Grafik 5. Koyun Sütü Üretimi (milyon ton)



Kaynak: CNIEL, PZ, FAO, IDF, 2014

1.2.3 FAO ve USDA 2013 Yılı Verileri

USDA ve FAO yılda iki kez ülkeler bazında süt üretimine ilişkin verileri içeren raporlar yayınlamaktadır. FAO araştırmaları toplam 35 ülke için bütün türlerden elde edilen süt miktarını kapsayan sonuçlar ortaya koyarken; USDA araştırmaları, 13 farklı ülkenin inek sütü üretimine dair verileri içermektedir.

Her iki kuruluşun da yayınladıkları 2013 yılı süt üretim miktarları birbirleriyle benzerlik göstermektedir. Buna göre; Brezilya, Çin ve Hindistan süt üretiminde düzenli bir artış olurken; AB, ABD ve Kanada'da nispeten daha düşük oranlarda bir artış görülmüştür.

Çizelge 6. FAO ve USDA Süt Üretim Tahminleri

	FAO Bütün Türlerde Süt Üretimi (%)	USDA İnek Sütü Üretimi (%)
Kanada	+ 0,6	+ 0,6
Meksika	-	-
ABD	+ 0,7	+ 0,9
Arjantin	+ 0,1	+ 3,5
Brezilya	+ 3,0	+ 2,8
AB – 27	+ 0,1	+ 0,1
Rusya	+ 1,0	- 1,0
Ukrayna	+ 3,0	+ 1,4
Hindistan*	+ 4,0	+ 4,1
Çin	+ 5,7	+ 6,3
Japonya	- 1,3	- 0,7
Avustralya**	- 1,7	- 0,5
Yeni Zelanda***	- 0,7	- 6,8

Kaynak: FAO, USDA, 2014

*Nisan sonuna kadar

**Haziran sonuna kadar

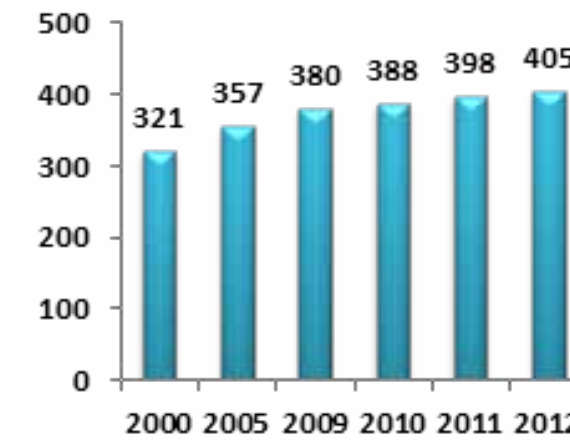
***Mayıs sonuna kadar

1.3. DÜNYADA ENDÜSTRİYEL SÜT İŞLEME

1.3.1. Sanayiye Aktarılan Süt

IDF verilerine göre 2012 yılında dünyada sanayiye aktarılan toplam süt miktarı bir önceki yıla göre %1,8 artmıştır. Özellikle ciddi bir şap hastalığı salgını ile mücadele etmek zorunda kalan Mısır gibi bazı ülkelerde sanayiye aktarılan süt miktarında düşüş olmuştur (-%13). Süt üretimindeki gelişime paralel olarak Avustralya (- %3) ve Güney Afrika da (-%1,8) sanayiye aktarılan süt miktarı azalırken; Türkiye ve Güney Kore iki haneli artış göstermiş ve bunun yanı sıra Yeni Zelanda'da (% 8,5) istikrarlı bir artış olmuştur.

Grafik 6. Dünyada Sanayiye Aktarılan Süt Miktarı

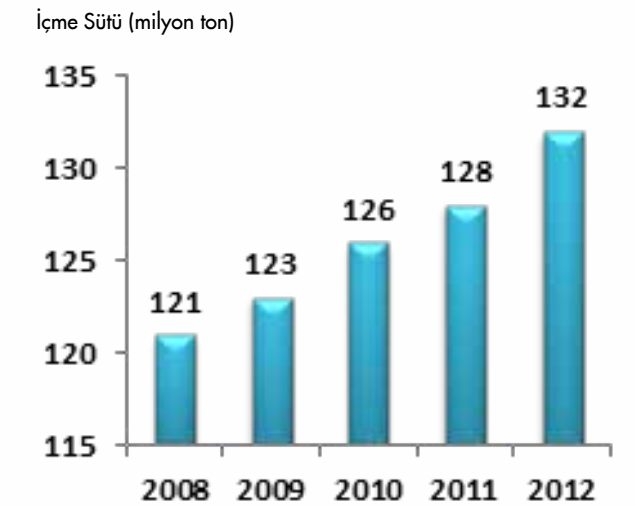


Kaynak: CNIEL, PZ, FAO, IDF, 2014

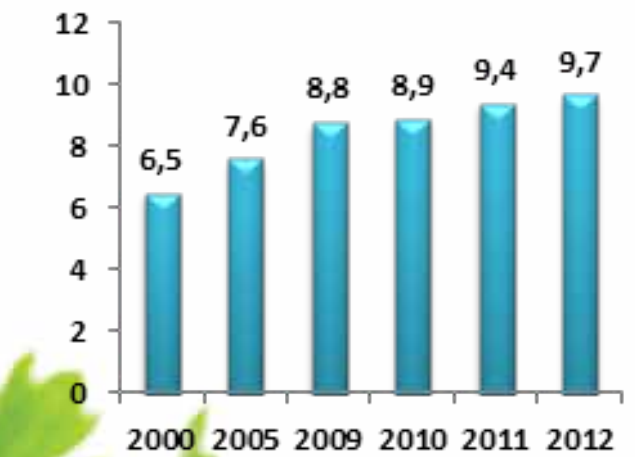
1.3.2. Süt Sanayi Trendleri

Süt ürünleri üretim miktarında 2012 yılında artış olmuştur. Büyüme oranları tereyağı ve peynir için 2011 yılı ile aynı seviyede olurken süttozu üretimindeki büyüme istikrarlı bir şekilde devam etmiştir.

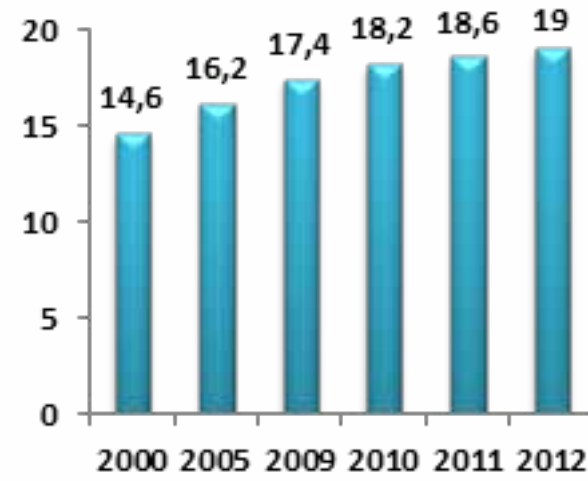
Grafik 7. Dünya Süt Ürünleri Üretim Miktarları*



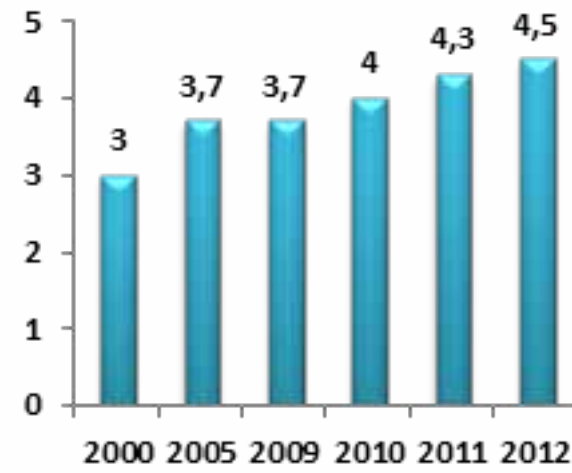
Tereyağı (milyon ton)



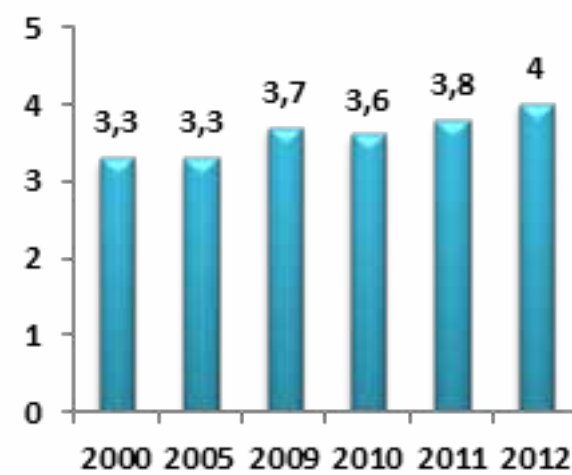
İnek Sütünden Elde Edilen Peynir (milyon ton)



Yağlı Süttozu (milyon ton)



Yağsız Süttozu (milyon ton)



Kaynak: CNIEL, PZ, FAO, IDF, 2014

*Veriler dünya toplam tereyağı, inek sütünden elde edilen peynir ve süttozu üretiminin %90'ını; içme sütü üretiminin ise %75'ini temsil eden ülke grubundan elde edilen bilgilerin derlenmesi ile hazırlanmıştır.

1.3.3. İçme Sütü ve Fermente Süt Ürünleri Üretimi

IDF verilerine göre dünya içme sütü üretimi 2012 yılında bir önceki yıla göre %3,6 artış göstermiştir. İçme sütü üretimi başta gelişmekte olan ülkeler olmak üzere dünyanın pek çok bölgesine artarken özellikle Çin içme sütü üretimini %29 artırmıştır. Başta ABD (-%1,7), AB (-%0,4) ve Japonya (-%1,8) olmak üzere bazı ülkelerde ise içme sütü üretimi azalma gözlenmiştir.

Fermente ürünlerin üretimi de içme sütüne benzer şekilde dünyanın çoğu bölgesinde artmıştır. Bu artış özellikle Meksika'da (% 18), Japonya'da (%10,2) ve İran'da (%12,5) daha etkili olurken, ABD'deki (% 3,4) büyüme genel itibariyle yoğurt tüketimindeki artıştan kaynaklanmaktadır. Dünya genelindeki fermente süt ürünleri üretimindeki artışın istisnası 2012 yılında Avrupa Birliği olmuştur. Başta Almanya (-%4,3), İngiltere (-%5,2) ve Belçika (-%6,8) olmak üzere çoğu Avrupa ülkesinde fermente süt ürünleri üretimi düşmüştür.

Çizelge 7. İçme Sütü Üretimi

İçme Sütü		
	2012 (Milyon Ton)	11/12 Yıllık Büyüme (%)
AB – 27	32,9	-0,4
ABD	24,0	-1,7
Çin	21,5	28,7
Brezilya	11,7	2,5
Hindistan	8,9	3,1
Meksika	3,8	-11,6
Japonya	3,7	-1,8
Türkiye	1,2	7,3

Kaynak: CNIEL, PZ, Eurostat, IDF, ZMB, TUIK, 2014

Çizelge 8. Fermente Süt Ürünleri Üretim

Fermente Süt Ürünleri		
	2012 (Milyon Ton)	11/12 Yıllık Büyüme (%)
AB – 27	9,3	-1,5
Çin	4,1	3,9
İran	2,3	12,5
ABD	2,0	3,4
Türkiye	1,6	6,5
Japonya	1,0	10,2
Meksika	0,7	18,0

Kaynak: CNIEL, PZ, Eurostat, IDF, ZMB, 2014



1.3.4. Tereyağı ve Diğer Süt Yağları Üretimi

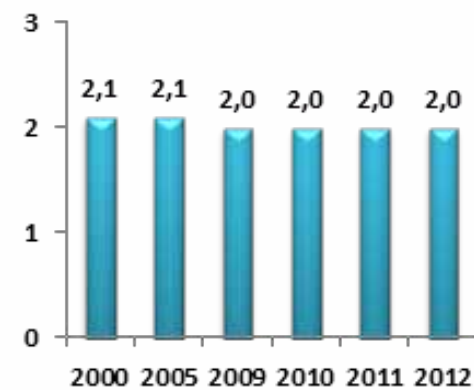
Dünya tereyağı ve diğer süt yağları toplam üretim miktarının 2012 yılında bir önceki yıla göre %3,3 artarak 10 milyon tona ulaştığı tahmin edilmektedir. Dünya toplam tereyağı ve diğer süt yağları üretiminin %40'ı Hindistan'da gerçekleşirken, son 10 yıldaki düşüşün ardından AB'de 2012 yılında tereyağı üretimi artmıştır.

Çizelge 9. Bazı Ülkelerde Tereyağı ve Sadeyağ Üretim Değişimi

Tereyağı ve Sadeyağ Üretimi		
	2012 (Milyon Ton)	11/12 Yıllık Büyüme (%)
Hindistan	4,5	4,5
AB-27	2,0	1,0
ABD	0,8	2,8
Pakistan*	0,7	-
Yeni Zelanda	0,5	5,7
Rusya	0,2	0,5

Kaynak: CNIEL, PZ, FAO, FAPRI IDF, ZMB, 2014 *Tahmin

Grafik 8. AB Tereyağı ve Sadeyağ Üretimi (milyon ton)Miktarları



Kaynak: CNIEL, PZ, FAO, FAPRI IDF, ZMB, 2014

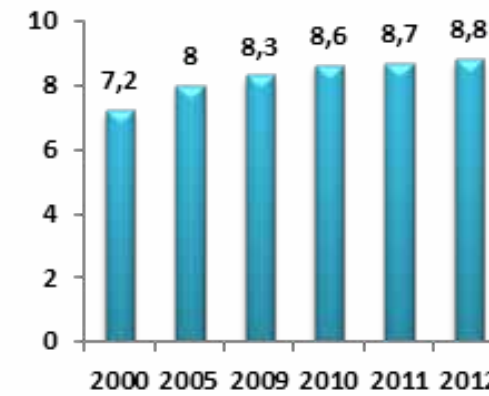
1.3.5. Endüstriyel Peynir Üretimi

Dünya endüstriyel peynir üretimi 20 milyon tonun üzerindedir.

Dünya peynir üretiminin %80'inden fazlası inek sütü kullanılarak endüstriyel olarak üretilirken, kalan %20'lik kısım ise çiftçinin kendi tüketimi için ürettiği ve diğer türlerden (koyun, keçi ve manda) elde edilen süt ile yapılan peynirlerden oluşmaktadır. Dünya toplam peynir üretiminin %70'ini Avrupa ve Kuzey Amerika ülkeleri gerçekleştirmektedir.

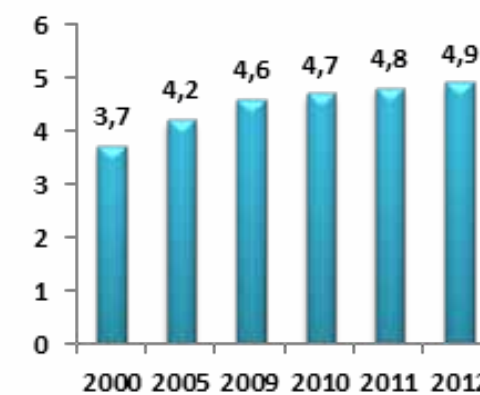
IDF verilerine göre inek sütünden elde edilen peynirlere ilişkin üretim miktarı 2012 yılında bir önceki yıla göre % 2,2 artmıştır. Mısır gibi birkaç istisna dışında peynir üretimi geçtiğimiz yıl dünyanın birçok bölgesinde artarken, AB ve ABD'de peynir üretiminde ihracattaki hareketlilikten kaynaklı artışlar gözlenmiştir.

Grafik 9. AB Ülkelerinde İnek Sütünden Üretilen Peynir (Milyon Ton)



Kaynak: CNIEL, PZ, IDF, ZMB, 2014

Grafik 10. ABD'de İnek Sütünden Üretilen Peynir (Milyon Ton)



Kaynak: CNIEL, PZ, IDF, ZMB, 2014

Çizelge 10. İnek Sütünden Elde Edilen Peynir Üretimindeki Değişim Miktarları

İnek Peyniri Üretimi		
	2012 (Milyon Ton)	11/12 Yıllık Büyüme (%)
AB-27	8,8	1,4
ABD	4,9	2,8
Brezilya	0,7	3,1
Mısır	0,6	-8,2
Türkiye	0,6	8,7
Arjantin	0,5	3,2
Rusya	0,4	4,8

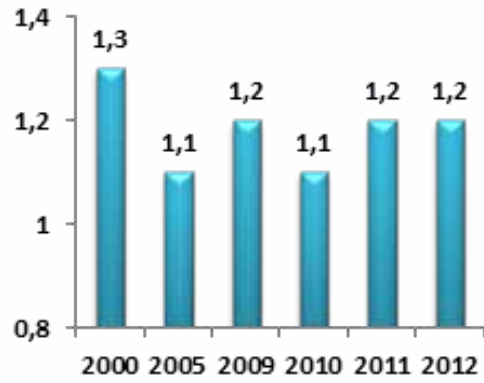
Kaynak: CNIEL, PZ, IDF, ZMB, 2014



1.3.6. Süttozu Üretimi

Dünya toplam süttozu üretiminin 2012 yılında bir önceki yıla göre %3,5 arttığı ve 4,5 milyon ton olduğu tahmin edilmektedir. Dünyanın önde gelen süttozu üreticilerinden Yeni Zelanda'da %9,6 ve Çin'de %5,2 üretim artışı görülürken, AB toplam süttozu üretimi %2,9 azalmıştır.

Grafik 11. AB Ülkelerinde Yağsız Süttozu Üretimi, (Milyon Ton)



Kaynak: CNIEL, PZ, IDF, ZMB, 2014

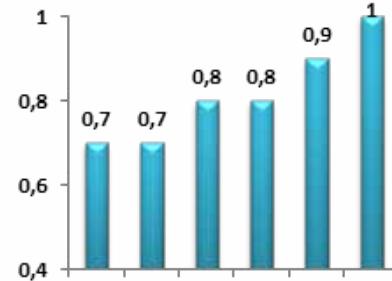
Çizelge 11. Bazı Ülke ve Bölgelerde Yağlı Süttozu Üretimindeki Değişim

Yağlı Süttozu Üretimi		
	2012 (Milyon Ton)	11/12 Yıllık Büyüme (%)
Yeni Zelanda	1,3	9,6
Çin	1,1	5,2
AB-27	0,7	-2,9
Brezilya	0,5	3,1
Arjantin	0,3	0,4

Kaynak: CNIEL, PZ, IDF, ZMB, 2014

Dünya yağsız süttozu üretiminin 4 milyon ton civarında olduğu tahmin edilmektedir. IDF verilerine göre 2011 ve 2012 yılları arasında küresel üretim % 5,2 büyümüşür. Dünyanın pek çok bölgesinde yağsız süttozu üretimi artarken ABD'de artış oranı iki haneli rakamlara ulaşmış (% 10,3) ve AB ise üretim nispeten stabil kalmıştır (- % 0,1).

Grafik 12. ABD'de Yağsız Süttozu Üretimi, (Milyon Ton)



Kaynak: CNIEL, PZ, IDF, ZMB, 2014

Çizelge 12. Yağsız Süttozu Üretimindeki Gelişim

Yağsız Süttozu Üretimi		
	2012 (Milyon Ton)	11/12 Yıllık Büyüme (%)
AB-27	1,2	-0,1
ABD	1,0	10,3
Hindistan	0,5	4,7
Yeni Zelanda	0,4	5,5
Avustralya	0,3	8,8
Brezilya	0,1	6,8

Kaynak: CNIEL, PZ, IDF, ZMB, 2014

1.3.7. Konsantre Süt Üretimi

Sovyet Rusya, AB ve ABD 1980'li yıllarda konsantre süt üretimi ve pazarına hakimken, günümüzde Uzak Doğu (Malezya, Tayland, Singapur ve Çin) ve Güney Amerika (Brezilya, Peru, Şili) gibi geniş bir coğrafyada yaygın olarak üretilmektedir. FAO dünya konsantre süt üretiminin yıllık 5 milyon civarında olduğunu tahmin etmektedir.

AB'de konsantre süt üretimi özellikle başta Libya olmak üzere üçüncü ülkelere yapılan ihracattaki artışa paralel olarak %8,3 artmıştır.

1.3.8. Peynir Altı Suyu Ürünleri ve Kazein Üretimi

Kazein üretimi dünyanın pek çok bölgesinde artış gösterirken, AB'de 2012 yılı toplam üretim yaklaşık 150.000 tondur.

Peynir altı suyu ve kazein üretimi temelde endüstriyel peynir üretimiyle ilişkili olduğu için büyük peynir altı suyu üreticileri, büyük peynir üretim merkezleri olan Avrupa'da, Kuzey Amerika'da ve Okyanusya'da yer almaktadır.

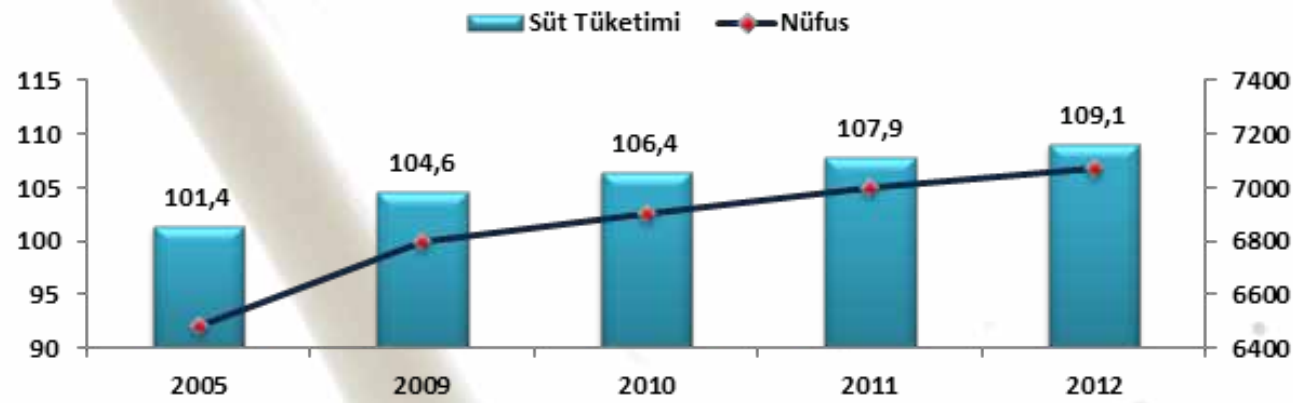
ABD'de 2011 yılında 500.000 ton peynir altı suyu tozu, konsantre peynir altı suyu ve 200.000 ton peynir altı suyu protein konsantresi üretmiştir. AB peynir altı suyu tozu üretiminin ise 2012 yılında %5,9 artış gösterdiği ve 2,1 milyon ton olduğu tahmin edilmektedir.



1.4. SÜT VE SÜT ÜRÜNLERİ TÜKETİMİ

1.4.1. Süt Tüketimi

Grafik 13. Kişi Başı Süt Tüketimi (Süt Eşdeğeri, kg), Dünya Nüfusu (milyon kişi)



Kaynak: IDF, 2014

Hesaplama dünya süt üretimini verilerini ve BM nüfus tahminlerini baz almaktadır.

Dünya nüfusunun 7,1 milyar olarak tahmin edildiği 2012 yılında, kişi başına ortalama süt tüketimi 109,1 kg süt eşdeğeridir. Bu rakam aynı zamanda global tük-

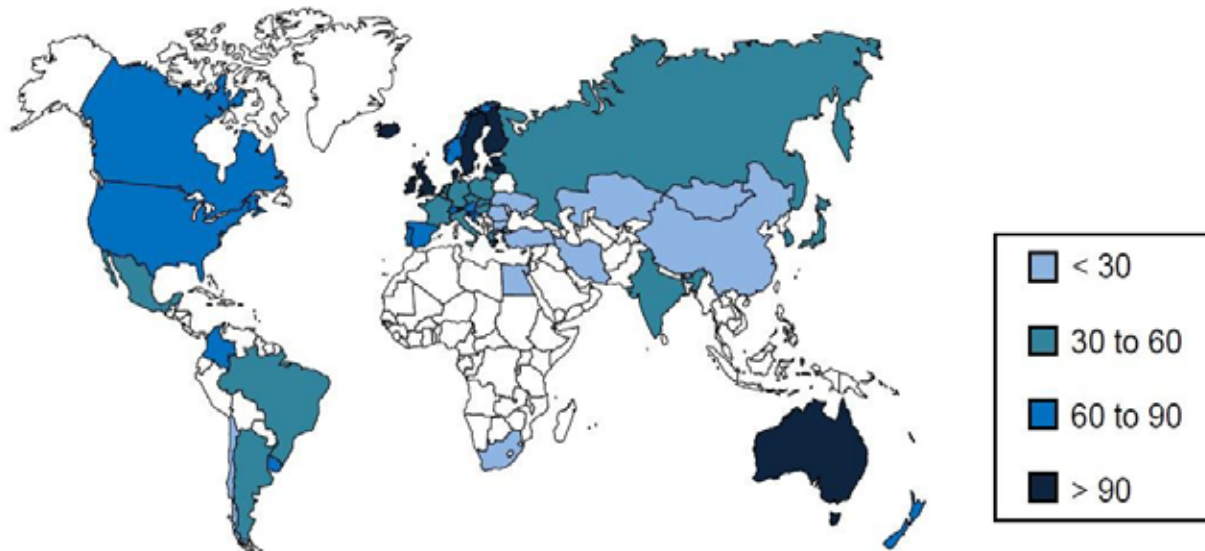
etimde son yedi yılda %8 (7,6 kg) artış olduğunu göstermektedir.

1.4.2 İçme Sütü, Tereyağı ve Peynir Tüketimi

Aşağıdaki dünya haritaları ülkeler bazında süt, tereyağı ve peynirin kişi başına düşen tüketim miktarları göstermektedir. Kuzey Avrupa ülkeleri ve Avustralya kişi başına düşen en yüksek süt tüketim miktarına sahipken, kişi

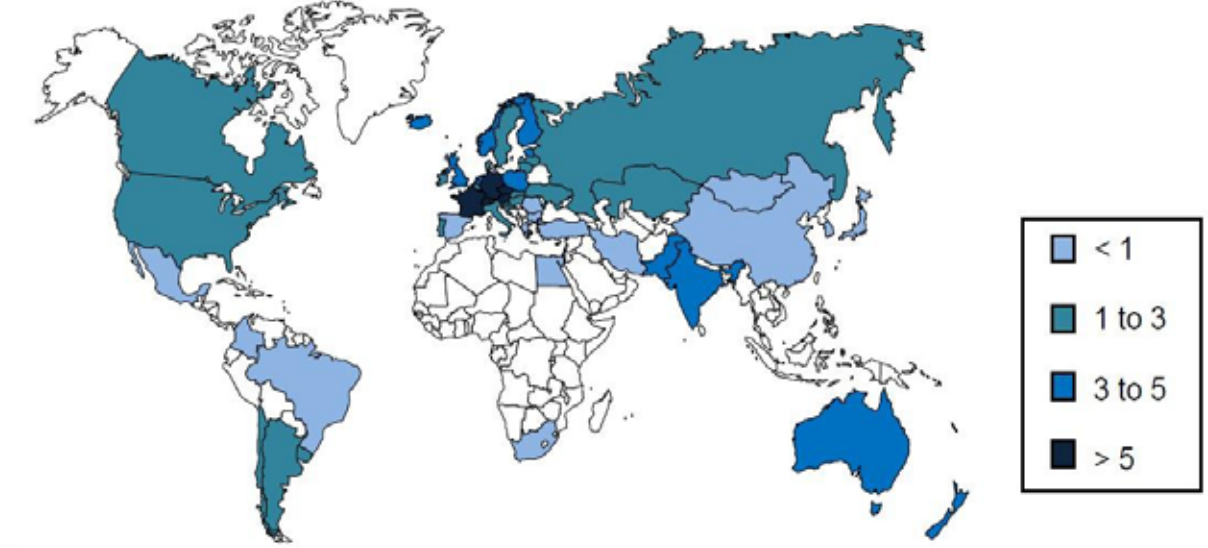
başına düşen en yüksek tereyağı tüketimi Batı Avrupa ülkelerindedir. Aynı zamanda bütün Avrupa ülkeleri ve Amerika kişi başına düşen en yüksek peynir tüketim miktarına sahiptir.

Kişi Başı İçme Sütü Tüketimi



Kaynak: IDF, FAPRI, Eurostat, 2014

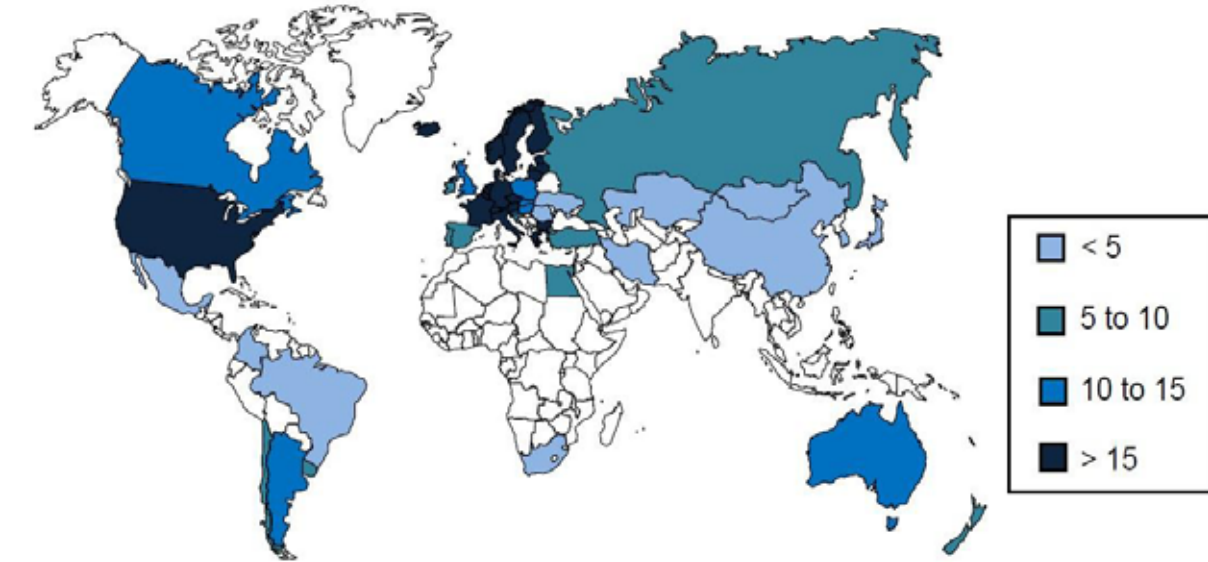
Kişi Başı Tereyağı Tüketimi



Kaynak: IDF, FAPRI, Eurostat, 2014



Kişi Başı Peynir Tüketimi



Kaynak: IDF, FAPRI, Eurostat, 2014



1.4.3. Dünyada Bölgesel Süt ve Süt Ürünleri Tüketimi

Bölgesel süt tüketimi, süt üretimi ve ticarete konu olan süt ve süt ürünleri miktarı ile ölçülmektedir.

FAO'ya göre bölgesel tüketim, üretim ve ticaretin dengelenmesi ile hesaplanmaktadır. Buna göre dünyadaki toplam süt miktarının %41'i Asya'da, %27'si ise Avrupa'da tüketilmektedir.

Süt ve süt ürünleri konusunda dünyanın herhangi bir bölgesi için hesaplanan kendi kendine yeterlilik oranı %100'ün altında ise söz konusu bölgede ithalat, yurtiçi arz ve talep dengesini sağlamada en önemli araçlardan birini oluşturmaktadır. Süt ve süt ürünlerinde net ithalatçı bölgelere Asya, Afrika ve Orta Amerika ülkeleri örnek gösterilebilecekken; AB ve Kuzey Amerika ülkeleri ihracatçı konumundaki ülkelerdir. Üretim-tüketim-ihracat oranları dikkate alındığında bu konudaki en çarpıcı örneği Okyanusya oluşturmaktadır. Okyanusya, dünyada net ihracat miktarının yurtiçi tüketimden fazla olduğu tek bölgedir. Okyanusya'da toplam üretimin %70'i ihraç edilmektedir.

Çizelge 13. Bölgeler Bazında Global Tüketim

	Tüketim 2012 (Milyon Ton)	Kişi Başı Tüketim	Dünya Tüketimindeki Payı (%)	Dünya Üretimindeki Payı(%)	Kendi Kendine Yeterbilme Oranı
Asya	311,6	73,1	% 40,6	% 37,7	% 93
Avrupa	207,5	280,3	% 27,0	% 28,4	% 105
AB – 27	144,8	288,5	% 18,9	% 20,4	% 108
AB Harici	62,6	263,1	% 8,2	% 8,0	% 98
Kuzey Amerika	95,6	274,0	% 12,5	% 12,9	% 104
Güney Amerika	69,6	175,2	% 9,1	% 9,1	% 100
Afrika	53,3	49,7	% 6,9	% 6,0	% 86
Orta Amerika	20,4	127,6	% 2,7	% 2,2	% 81
Okyanusya	9,4	254,7	% 1,2	% 3,8	% 311
Dünya	767,4	108,7	% 100	% 100	% 100

Kaynak: FAO, 2014

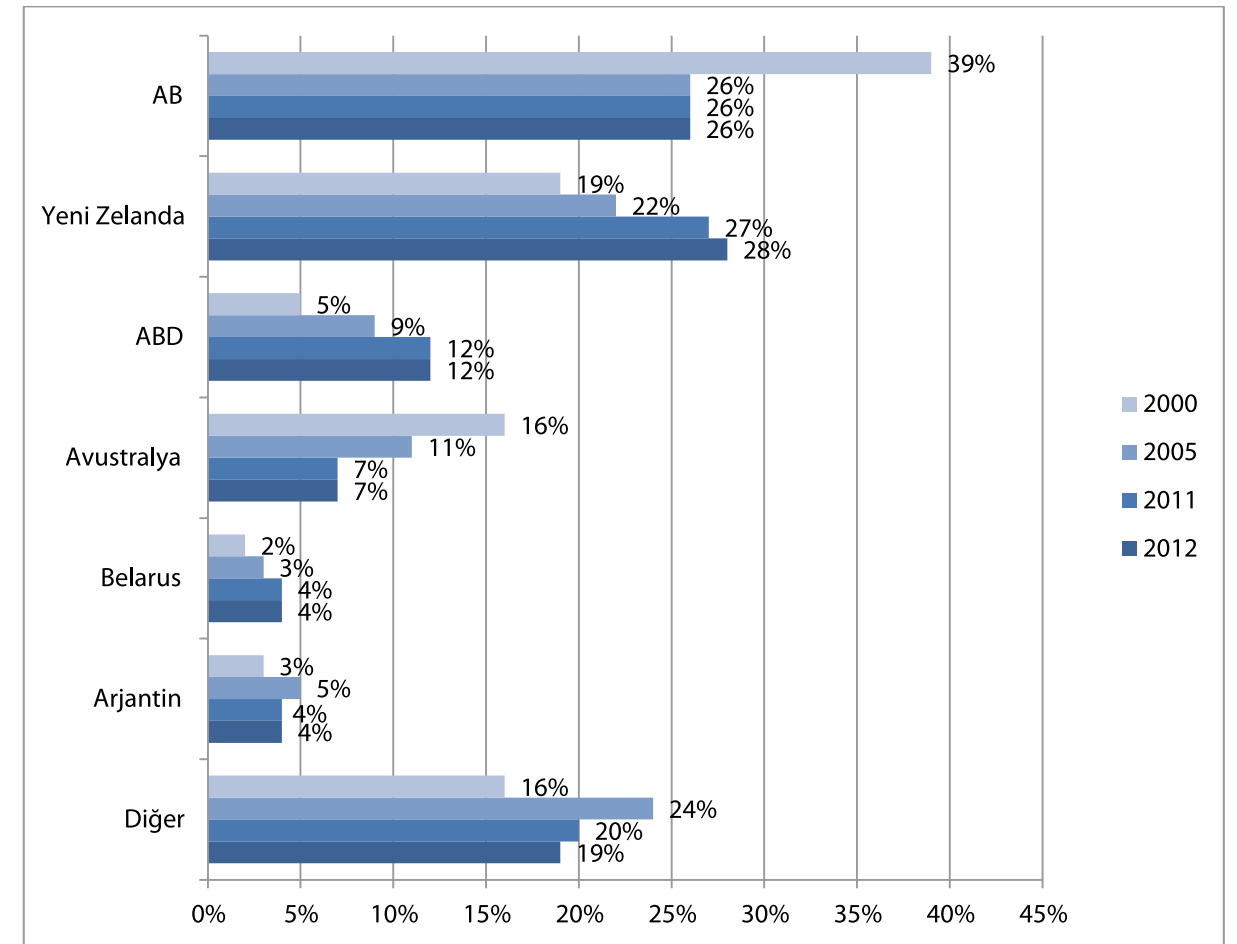
1.5. DÜNYA SÜT VE SÜT ÜRÜNLERİ TİCARETİ

1.5.1. Giriş

Süt, hiç şüphesiz dünya ekonomisinde en önemli ticari emtialardan biridir. Dünya genelinde süt ve süt ürünlerine olan talep giderek artmakta ve bu durum da ticari sınırların ortadan kalkması ve sektörün giderek globalleşmesinin de etkisiyle uluslararası süt ve süt ürünleri ticaretinin kapsamını ve ticaret yoğunluğunu artırmaktadır.

Dünya süt ve süt ürünleri ticaret hacmi*, AB iç ticareti hariç olmak üzere, bir önceki yıla göre %8 oranında artarak 2012 yılında 61,9 milyon ton süt eş değeri olarak gerçekleşmiştir. Söz konusu artıştaki en büyük paya sahip ürünler peynir, tereyağı ve konsantre süt ve ürünleri olmuştur.

Grafik 14. Dünya Süt ve Süt Ürünleri Pazarındaki Başlıca İhracatçıların İhracat Payı Değişimleri (Süt Eşdeğeri Olarak, 2000-2012)



Kaynak: PZ, Comtrade, 2014

Arz açısından değerlendirildiğinde 2012 yılında; en yüksek arzı gerçekleştiren 6 ülkenin dünya toplam ihracat hacminin en az %80'ini domine ettiği görülmektedir.

*Bu bölümde, dünya süt ve süt ürünleri ticareti, küresel ihracat hacminden 27 AB ülkesinin kendi içinde yaptığı ticaretin hacmi çıkarılarak hesaplanmıştır. İhracat hacmi; tereyağı, sadeyağ, yağsız süt tozu, yağlısüt tozu, konsantre süt ve peynirin toplam ticaret akışına dayanmaktadır.

1.5.2. Dünya Peynir Ticareti

Dünya peynir ticareti 2012 yılında bir önceki yıla göre %10 artarak 2,4 milyon tonun üzerine çıkmıştır. Dünyada en büyük 3 peynir ihracatçısı ülke 2012 yılında ticaret hacimlerini artırarak dünya toplam ticaretinin yarısını gerçekleştirmişlerdir.

Çizelge 14. Peynir İhracatçıları

	2012 (x1000 ton)	Dünya ticaretindeki payı (%)	Yıllık Büyüme 2011/2012 (%)
AB-27*	774,4	31,6	14,2
Almanya	146,1	6,0	13,5
Hollanda	127,6	5,2	23,8
Fransa	99,9	4,1	3,0
Yeni Zelanda	300,5	12,3	22,2
ABD	260,0	10,6	15,9
Avustralya	162,9	6,7	-2,8
Belarus	143,3	5,9	17,3
Mısır	75,1	3,1	-58,3
Ukrayna	67,5	2,8	-15,9
İsviçre	62,4	2,5	4,2
Arjantin	54,1	2,2	-8,1
Uruguay	47,1	1,9	1,2
Dünya Ticareti	2.448,5	100	9,7



1.5.3. Dünya Yağlı Süttozu Ticareti

Dünya yağlı süttozu ticaret hacmi 2012 yılında %8 oranında artarak 2,4 milyon tona ulaşmıştır. Söz konusu artış oranında, uluslar arası pazarda tedarikçi olma özelliğini koruyan Yeni Zelanda'nın Pazar payını artırmasının etkisi yüksekken; Yeni Zelanda ihracatının üçte birinden fazlasını Çin'e yapmaktadır.

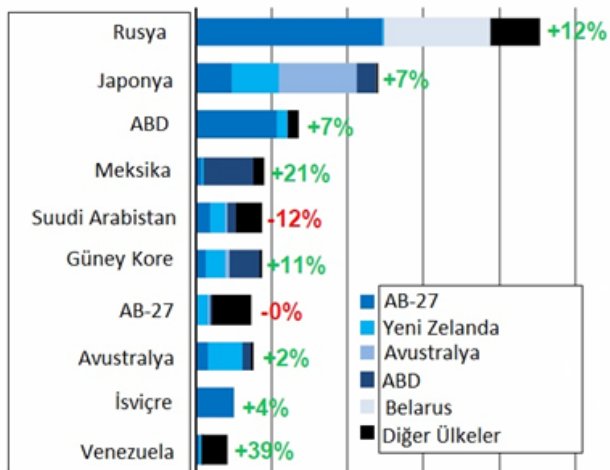
Çizelge 15. Yağlı Süttozu İhracatçıları

	2012 (x1000 ton)	Dünya ticaretindeki payı (%)	Yıllık Büyüme 2011/2012 (%)
Yeni Zelanda	1.235,4	52,5	14,3
AB-27*	387,8	16,5	-0,6
Hollanda	130,1	5,5	2,7
Danimarka	75,7	3,2	-14,1
Belçika	38,1	1,6	-27,6
Arjantin	200,5	8,5	0,7
Avustralya	109,3	4,6	-5,9
Uruguay	60,0	2,6	3,1
Belarus	33,9	1,4	26,8
Filipinler	21,2	0,9	-52,2
ABD	20,9	0,9	-3,4
Şili	15,0	0,6	6,5
Kosta Rika	11,7	0,5	-24,7
Dünya Ticareti	2.351,8	100	7,9

Kaynak: PZ/Comtrade, 2014

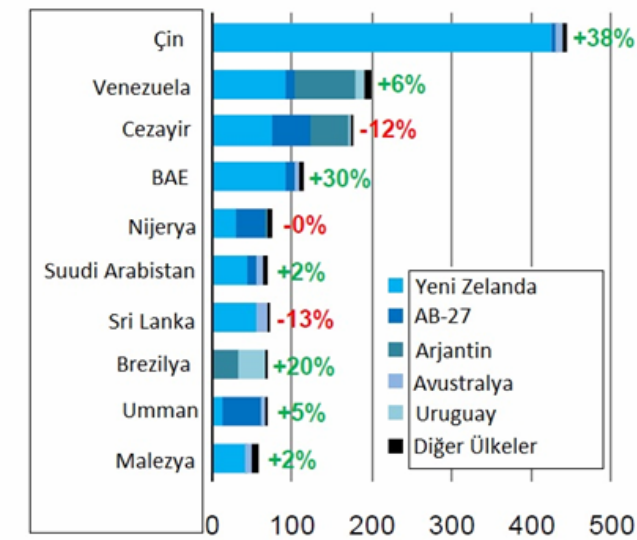
*AB iç ticareti hariç

Grafik 15. En Büyük 10 Peynir İthalatçısı Ülke (Bin Ton), 2011/2012 İthalat Miktarındaki Değişim (%) ve İlk 5 Tedarikçi Ülke



Kaynak: PZ/Comtrade, 2014

Grafik 16. En Büyük 10 Yağlı Süttozu İthalatçısı Ülke (Bin Ton), 2011/2012 İthalat Miktarındaki Değişim (%) ve İlk 5 Tedarikçi Ülke



Kaynak: PZ/Comtrade, 2014



1.5.4. Dünya Yağsız Süttozu Ticareti

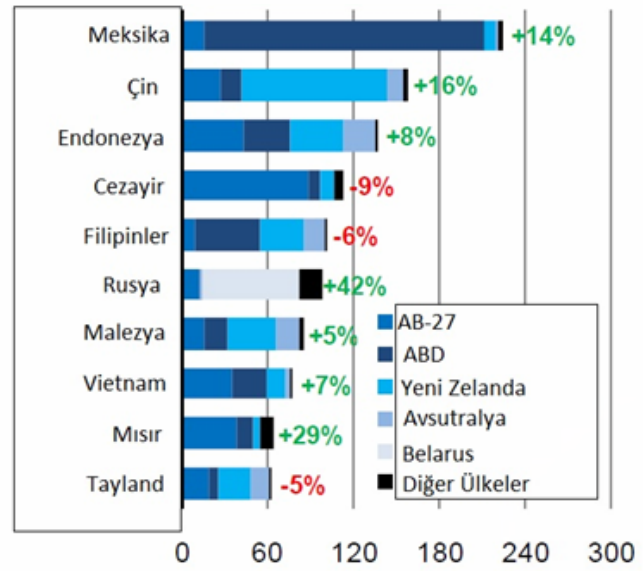
Çizelge 16. Yağsız Süttozu İhracatçıları

	2012 (x1000 ton)	Dünya ticaretindeki payı (%)	Yıllık Büyüme 2011/2012 (%)
AB-27*	523,0	29,1	1,0
Belçika	108,9	6,1	-8,2
Fransa	108,4	6,0	13,0
Almanya	107,4	6,0	3,4
ABD	444,7	24,8	2,1
Yeni Zelanda	377,8	20,1	8,0
Avustralya	168,6	9,4	20,6
Belarus	75,9	4,2	37,6
Hindistan	34,4	1,9	>1000
Uruguay	33,0	1,8	16,4
Ukrayna	26,2	1,5	17,5
İsviçre	15,7	0,9	9,2
Arjantin	14,1	0,8	-23,1
Dünya Ticareti	1.795,4	100	5,8

Kaynak: PZ/Comtrade, 2014

*AB iç ticareti hariç

Grafik 17. En Büyük 10 Yağsız Süttozu İthalatçısı Ülke (bin ton), 2011/2012 İthalat Miktarındaki Değişim (%) ve İlk 5 Tedarikçi Ülke



Kaynak: PZ/Comtrade, 2014

Dünya yağsız süttozu ticaret hacmi 2012 yılında bir önceki yıla göre %6 artarak 1,8 milyon tonun üzerine çıkmıştır. AB-27 ve ABD tarafından gerçekleştirilen yağsız süttozu ihracatı dünyada ticarete konu olan toplam miktarının yarısından fazladır.

1.5.5. Dünya Tereyağı ve Sadeyağ Ticareti

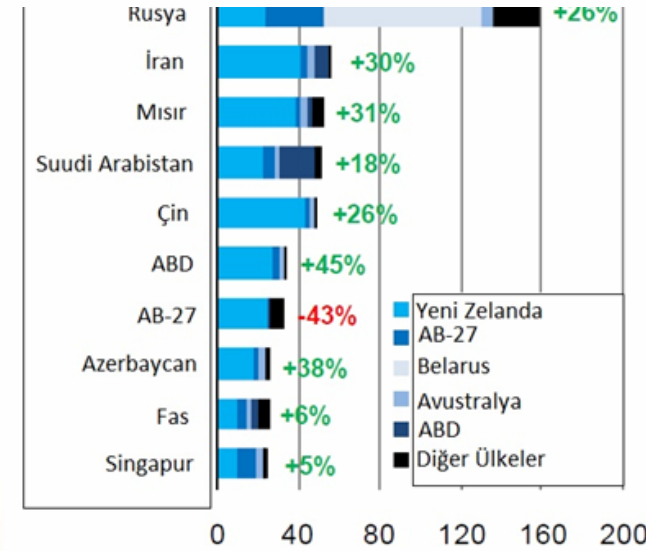
Çizelge 17. Tereyağı ve Sadeyağ İhracatçıları

	2011 (x1000 ton)	Dünya ticaretindeki payı (%)	Yıllık Büyüme 2010/2011 (%)
Yeni Zelanda	451,0	51,1	12,4
AB-27*	122,6	13,9	-0,8
Fransa	31,0	3,5	11,6
Hollanda	24,1	2,7	-9,7
Finlandiya	17,8	2,0	12,4
Belarus	85,2	9,7	37,8
Avustralya	53,8	6,1	29,9
ABD	48,7	5,5	-23,6
Uruguay	31,0	3,5	74,5
Arjantin	20,5	2,3	-21,8
İsviçre	11,3	1,3	19,3
Hindistan	6,9	0,8	-33,3
Rusya	4,2	0,5	112,8
Dünya Ticareti	882,4	100	10,3

Kaynak: PZ/Comtrade, 2014

*AB iç ticareti hariç

Grafik 18. En Büyük 10 Tereyağı/Sadeyağ İthalatçısı Ülke (bin ton), 2011/2012 İthalat Miktarındaki Değişim (%) ve İlk 5 Tedarikçi Ülke



Kaynak: PZ/Comtrade, 2014



Dünya tereyağı ve sadeyağ ticaret hacmi 2012 yılında bir önceki yıla göre %10,3 artarak 882.000 ton olarak hesaplanmıştır.

Dünya tereyağı ticaretinin %86'sı toplam beş ülke tarafından gerçekleştirilmektedir. Yeni Zelanda ve Avustralya tereyağı ve sadeyağ ticaret hacimleri 2012 yılında artış gösterirken Belarus da Rusya'ya yaptığı ihracatı artırmıştır.

1.5.6. Dünya Peynir Altı Suyu Tozu ve Ürünleri Ticareti

Dünya 2012 yılı peynir altı suyu tozu ve peynir altı suyu ürünleri ticaret hacmi %6 oranında artışla 1,5 milyon tonun üzerine çıkmış ve bu miktara ilişkin toplam ticari faaliyetlerin yaklaşık üçte ikisini yalnızca AB ve ABD gerçekleştirmiştir. Büyümede en fazla etkiye sahip olan faktörler Çin'in talebindeki artış ve Belarus'un Rusya'ya yaptığı ihracattaki büyüme olmuştur.

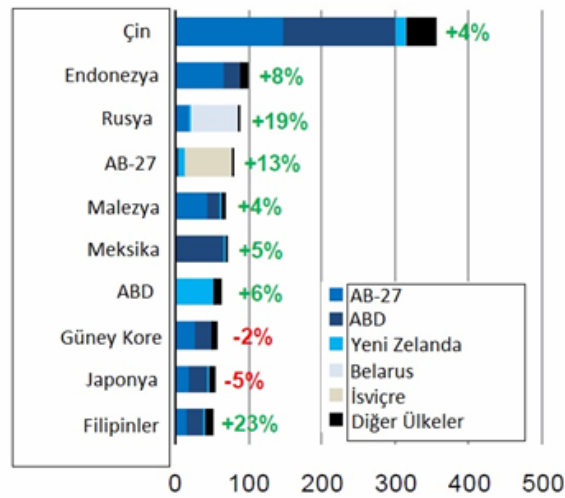
Çizelge 18. Peynir Altı Suyu ve Ürünleri İhracatçıları

	2012 (x1000 ton)	Dünya ticaretindeki payı (%)	Yıllık Büyüme 2011/2012 (%)
AB-27*	545,9	35,2	3,8
Fransa	160,5	10,3	3,5
Hollanda	84,5	5,4	-14,7
Polonya	73,3	4,8	9,4
ABD	490,1	31,6	5,7
Yeni Zelanda	101,9	6,6	14,4
Belarus	71,2	4,6	53,2
İsviçre	69,2	4,5	10,2
Arjantin	64,6	4,2	-6,5
Avustralya	44,6	2,9	46,0
Kanada	34,5	2,2	-16,9
Uruguay	28,7	1,8	-3,3
Ukrayna	24,5	1,6	-7,3
Dünya Ticareti	1.551,0	100	6,3

Kaynak: PZ/Comtrade, 2014

*AB iç ticareti hariç

Grafik 19. En Büyük 10 Peynir Altı Suyu Tozu İthalatçısı Ülke (bin ton), 2011/2012 İthalat Miktarındaki Değişim (%) ve İlk 5 Tedarikçi Ülke



Kaynak: PZ/Comtrade, 2014

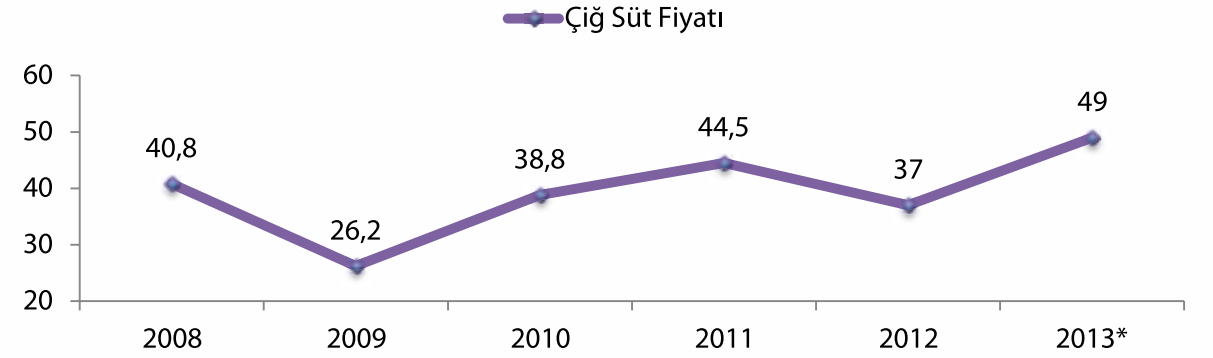
1.6. DÜNYA SÜT VE SÜT ÜRÜNLERİ FİYATLARI

1.6.1. Çiğ Süt Fiyatları

IFCN, yağsız süttozu ve tereyağı (%35), Peynir ve Peynir altı suyu (%45) ve yağlı süttozu (%20) fiyatlarından yola çıkarak yaptığı hesaplamalara göre 1981-2012 yılları arasında dünyada çiğ süt fiyatları 8 \$/100 kg ila 44,5 \$/100kg arasında değişiklik göstermiştir. Çiğ süt fiyatları tarihte en yüksek seviyesine, bir önceki yıla göre %100 artışın gerçekleştiği 2007 yılında ulaşırken;

2009 yılında keskin bir düşüşle 26,2 \$/100 kg'a gerilemiştir. Çiğ süt fiyatları 2010 yılındaki %32,5 artışla 38,8 \$/100 kg'a, 2011 yılında ise 44,5 \$/100 kg'a çıkmıştır. 2012 yılında ise bir önceki yıla göre %17 oranında bir düşüş ile ortalama 37 \$/100 kg'a gerilemiştir. 2013 yılının ilk altı aylık dönemi için ise dünya ortalama çiğ süt fiyatı 49 \$/100 kg olarak hesaplanmıştır.

Grafik 20. Yıllara Göre Dünya Çiğ Süt Fiyatı (\$/100 kg)



Kaynak: IFCN, 2014

*İlk 6 Ay

Dünyada çiğ süt fiyatlarının en düşük olduğu ülke 17 \$/100 kg ile Uganda iken, en yüksek çiğ süt fiyatı 134,6 \$/100 kg ile Yemen'dir.

Çizelge 19. Dünya Çiğ Süt Fiyatları

\$ / 100 KG	ÜLKE
< 20	Uganda
> = 20 < 30	Kenya, Nijerya, Ronamya
> = 30 < 40	Afganistan, Arjantin, Ermenistan, Avustralya, Belarus, Belçika, Bulgaristan, Şili, Hırvatistan, Çek Cumhuriyeti, Estonya, Macaristan, Hindistan, Endonezya, Litvanya, Letonya, Lüksemburg, Meksika, Nepal, Yeni Zelanda, Pakistan, Peru, Polonya, Slovakya, Slovenya, Sırbistan, Sri Lanka, Tacikistan, Ukrayna, Uruguay
> = 40 < 50	Arnavutluk, Avusturya, Bangladeş, Bolivya, Brezilya, Kolombiya, Danimarka, Ekvator, Etiyopya, Fransa, Almanya, İrlanda, Kazakistan, Kırgızistan, Makedonya, Moğolistan, Fas, Paraguay, Portekiz, Güney Afrika, İspanya, İsveç, Hollanda, Tunus, Türkiye, ABD, İngiltere
> = 50 < 60	Azerbaycan, Kamerun, Çin, Kosta Rika, Finlandiya, Yunanistan, İsrail, İtalya, Jamaika, Panama, Rusya, Tayland, Türkmenistan, Venezuela, Vietnam, Zimbabve
> = 60	Çin Halk Cumhuriyeti, Etiyopya, Finlandiya, İran, İtalya, Jamaika, Moğolistan, Rusya Federasyonu, Tayland, Vietnam
> = 60	Cezayir, Kanada, Kıbrıs, Mısır, İzlanda, İran, Japonya, Ürdün, Güney Kore, Malezya, Norveç, Filipinler, Suudi Arabistan, İsviçre, Tayvan, Filipinler, Özbekistan, Yemen

Kaynak: IFCN, 2014

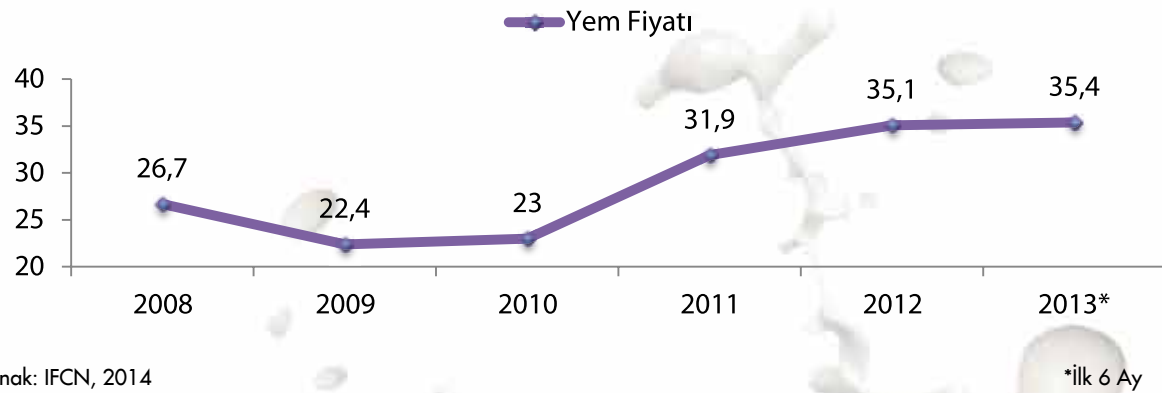
1.6.2. Yem Fiyatları

Dünyanın farklı bölgelerinde üretilen konsantre yemlerin bileşimlerdeki enerji ve protein oranlarındaki farklılık, bölgesel yem fiyatlarının karşılaştırılmasını güçleştirmektedir. Bu yüzden dünya yem fiyatları analizine konu olan yemleri soya küspesi (%30) ile mısır ve arpa (%70) oluşturmaktadır.

2006 yılında dünya yem fiyatları ortalaması 14,3 \$/100 kg iken iki yıl içinde fiyatlar %86 artmış ve 2008

yılında 26,7 \$/100 kg'a ulaşmıştır. 2009 yılında %16 oranındaki düşüşün ardından (22,4 \$/100 kg) 2010 yılında %3'lük artışla yem fiyatları 23 \$/100 kg'a çıkmıştır. 2011 yılında dünya ortalama yem fiyatlarında %39'luk bir artış ile 31,9 \$/100 kg'a; 2012 yılında ise %9,5 artışla 35,1 \$/100 kg'a ulaşmıştır.

Grafik 21. Yıllara Göre Dünya Yem Fiyatı (\$/100 kg)



Kaynak: IFCN, 2014

Çizelge 20. Dünya Yem Fiyatları

\$ / 100 KG	ÜLKE
< 20	Belarus
> = 20 < 30	Arjantin, Avustralya, Bangladeş, Brezilya, Kazakistan, Kenya, Makedonya, Moğolistan, Nijerya, Paraguay, Rusya, Slovakya, Ukrayna
> = 30 < 40	Avusturya, Cezayir, Ermenistan, Azerbaycan, Bolivya, Kanada, Şili, Kosta Rica, Hırvatistan, Kıbrıs, Çek Cumhuriyeti, Danimarka, Estonya, Finlandiya, Fransa, Almanya, Hindistan, Macaristan, Endonezya, Jamaika, Kırgızistan, Letonya, Litvanya, Lüksemburg, Malezya, Meksika, Nepal, Pakistan, Panama, Polonya, Portekiz, Güney Kore, Romanya, Suudi Arabistan, Sırbistan, Güney Afrika, İspanya, Sudan, Tacikistan, Tayland, Hollanda, Türkmenistan, Uganda, İngiltere, Uruguay, ABD, Özbekistan, Venezuela
> = 40 < 50	Afganistan, Arnavutluk, Belçika, Bulgaristan, Çin, Ekvator, Mısır, Etiyopya, Yunanistan, İran, İrlanda, İsrail, İtalya, Ürdün, Fas, Yeni Zelanda, Peru, Slovenya, Sri Lanka, İsveç, Tayvan, Filipinler, Tunus, Türkiye, Zimbabwe.
> = 50	Kamerun, Kolombiya, İzlandai Japonya, Norveç, İsviçre, Vietnam, Yemen.

Kaynak: IFCN, 2014

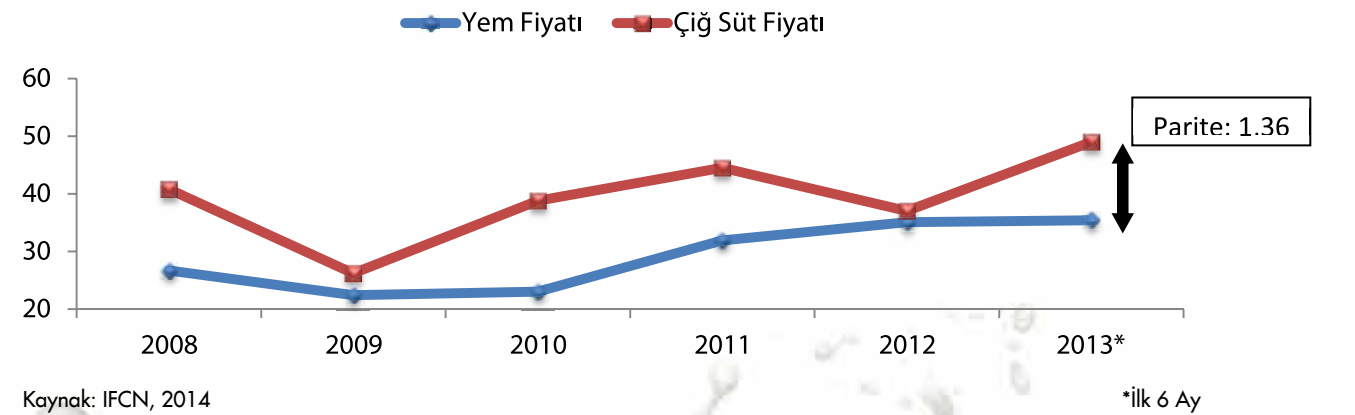
1.6.3. Çiğ Süt/Yem Paritesi

Çiğ süt ve yem paritesi; çiğ süt fiyatının, satın alınan yem fiyatına bölünmesiyle elde edilmektedir. Daha basit anlamıyla parite, üreticinin 1 kg çiğ süt satışı sonucunda ne kadar yem alabileceğini göstermektedir. Dünya çapında genel kabul görmüş ve en uygun çiğ süt/yem paritesi 1,5 olarak kabul edilmektedir (IFCN, 2013).

Dünyada ülkelerin %84'ünden fazlasında çiğ süt/yem paritesi 2012 yılında bir önceki yıla göre düşmüştür. Ülkelerin %90'ından fazlasında çiğ ve yem fiyatları ar-

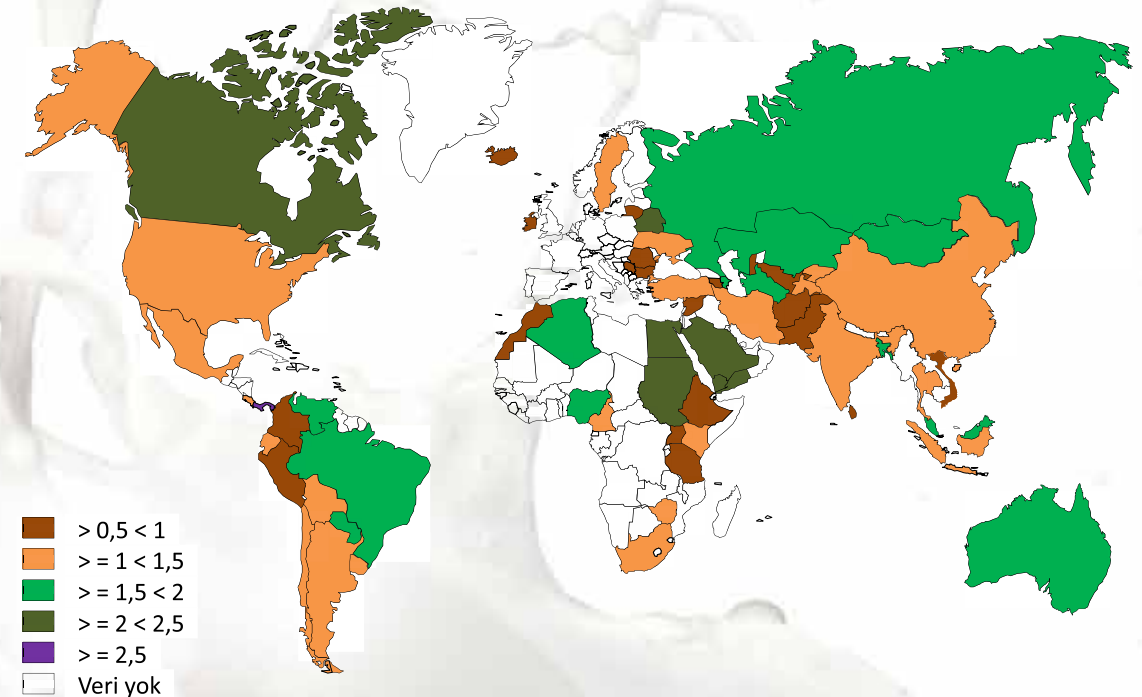
tış gösterirken, yem fiyatlarındaki artış oranı çiğ sütte gözlenen artıştan daha yüksek olmuştur. Paritenin 2'nin üzerinde olduğu ülkeler Belarus, Kanada, Kıbrıs, Mısır, Güney Kore, Suudi Arabistan, Sudan, Özbekistan ve Yemen gibi ülkeler iken; 1,5 ile 2 arasında çiğ süt yem paritesine sahip ülkeler Avustralya, Cezayir, Azerbaycan, Bangladeş, Brezilya, Finlandiya, Kazakistan, Jamaika, Ürdün, Makedonya, Malezya, Nijerya, Panama, Paraguay, Rusya, Tayvan, Türkmenistan, Venezuela'dır.

Grafik 22. Yıllara Göre Çiğ Süt ve Yem Fiyatları (\$/100 kg)



Kaynak: IFCN, 2014

Çiğ Süt/Yem Paritesi



Kaynak: IFCN, 2013



TÜRKİYE SÜT SEKTÖR İSTATİSTİKLERİ



2.1. SÜT SIĞIRCILIK İŞLETMELERİ

Türkiye'deki çiğ süt üretimine ilişkin toplam süt sığırları işletme sayısı diğer ülkelere kıyasla oldukça yüksektir. Ancak işletmelerin sahip oldukları sığır sayısına göre kapasiteleri gruplandırıldığında ülkemizde çok sayıda küçük

ölçekli süt sığırları işletmesi olduğu görülmektedir. AB üye ülkelerinde çiftlik başına düşen süt ineği sayısı 32,2 baş iken, Türkiye'de bu ortalama 4,5 baş civarındadır.

Çizelge 21. Kapasitelerine Göre Süt Sığırları İşletme Sayısı

Kapasite Aralığı	İşletme Sayısı					
	2011		2012		2013	
	Adet	Dağılım %	Adet	Dağılım %	Adet	Dağılım %
1-5 Baş	1.047.778	60,05	811.778	59	701.907	56,11
6-9 Baş	363.683	20,85	293.399	21	252.776	20,21
10-19 Baş	234.714	13,45	198.117	14	190.009	15,19
20-49 Baş	74.920	4,29	60.570	4	85.910	6,87
50-99 Baş	17.496	1,00	14.228	1	16.204	1,30
100-199 Baş	4.500	0,26	2.798	>1	3.141	0,25
200-499 Baş	1.765	0,10	1.190	>1	783	0,06
500 Baş ve Üzeri					217	0,02
	1.744.859	100	1.382.080	100	1.250.947	100

Kaynak: Gıda, Tarım ve Hayvancılık Bakanlığı, 2014

Ülkemizde işletme sayıları giderek azalmakta olup 2011 yılında 1.744.859 olan işletme sayısı 2013 yılında 1.250.947 olmuştur. Süt işletmelerin %76,3'ü 1-10 baş arası hayvana sahipken, işletmelerin %98,38'lik bir kısmı 50 baştan daha az hayvana sahip çiftliklerden oluşmaktadır. İşletmelerin sahip oldukları hayvan sayılarına

göre küçük ölçekli olması; girdi maliyetlerinin yüksek olmasına, süt verimi yüksek sığır ırklarının temininde güçlükler, süt ve ürünlerinin pazarlanması ve genel anlamda süt siğirciliğinin etkinliği ve verimliliğinin sağlayacak olan örgütlenmede güçlükler neden olmaktadır.

2.2. BÜYÜKBAŞ VE KÜÇÜKBAŞ HAYVAN VARLIĞI

Günümüzde bireylerin beslenme konusunda daha bilinçli hale gelmesi ve hayvansal ürünlerin yeterli ve dengeli beslenmede hayati öneme sahip olmasıyla, tüm dünyada olduğu gibi ülkemizde de hayvancılık önemli bir yere sahip olmuştur. Bunun yanında kırsal kalkınmayı destekleme programları ve hayvancılığa verilen desteklerle hayvancılık faaliyetleri ticari açıdan da daha cazip hale gelmiştir. Ülkemizde hayvancılık faaliyetlerindeki

artış ve sektördeki büyüme; ulusal gelirin ve istihdamın artırılması, diğer sektörlerle hammadde sağlamasıyla ülke ekonomisine sağladığı katkının artması, istikrarlı kalkınmaya sağladığı katma değerde artış, kentsel göçü ve bunun ortaya çıkardığı sosyal problemleri azaltması gibi sosyal ve ekonomik birçok sorunun çözümüne katkı sağlamaktadır.

Çizelge 22. Türkiye'de Yıllar İtibariyle Büyükbaş ve Küçükbaş Hayvan Sayıları (Bin Baş)

YIL	Sığır	Koyun	Kıl Keçi	Ankara Keçi	Manda
1928	6.934.000	13.632.000	8.936	3.170	795
1936	8.329.000	20.772.000	10.727	4.295	801
1940	9.759.000	26.272.000	11.395	5.501	947
1945	9.810.000	23.386	12.222	4.026	848
1950	10.123.000	23.083	14.498	3.966	948
1955	11.059.000	26.444	16.217	4.816	1.056
1960	12.435	34.463	18.636	5.995	1.140
1965	13.203	33.382	15.305	5.500	1.216
1970	12.756	36.471	15.040	4.443	1.117
1975	13.751	41.366	15.216	3.547	1.051
1980	15.894	48.638	15.385	3.658	1.031
1985	12.466 4	2.500	11.233	2.103	551
1990	11.377	40.553	9.698	1.279	371
1995	11.789	33.791	8.397	714	255
2000	10.761	28.492	6.828	373	146
2005	13.526	25.304	6.285	233	105
2009	10.724	21.750	4.981	147	87
2010	11.370	23.090	6.141	153	85
2011	12.386	25.032	7.126	151	98
2012	13.915	27.425	8.199	158	107
2013	14.415	29.284	9.059	166	118

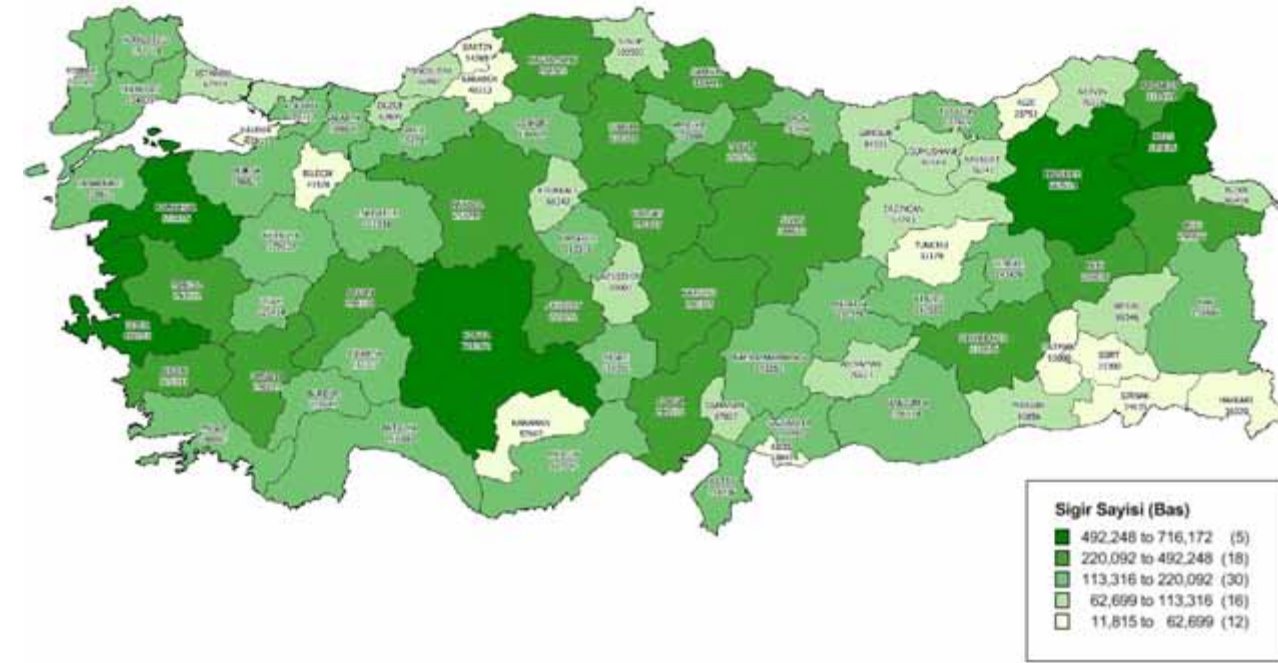
Kaynak: TÜİK, 2014



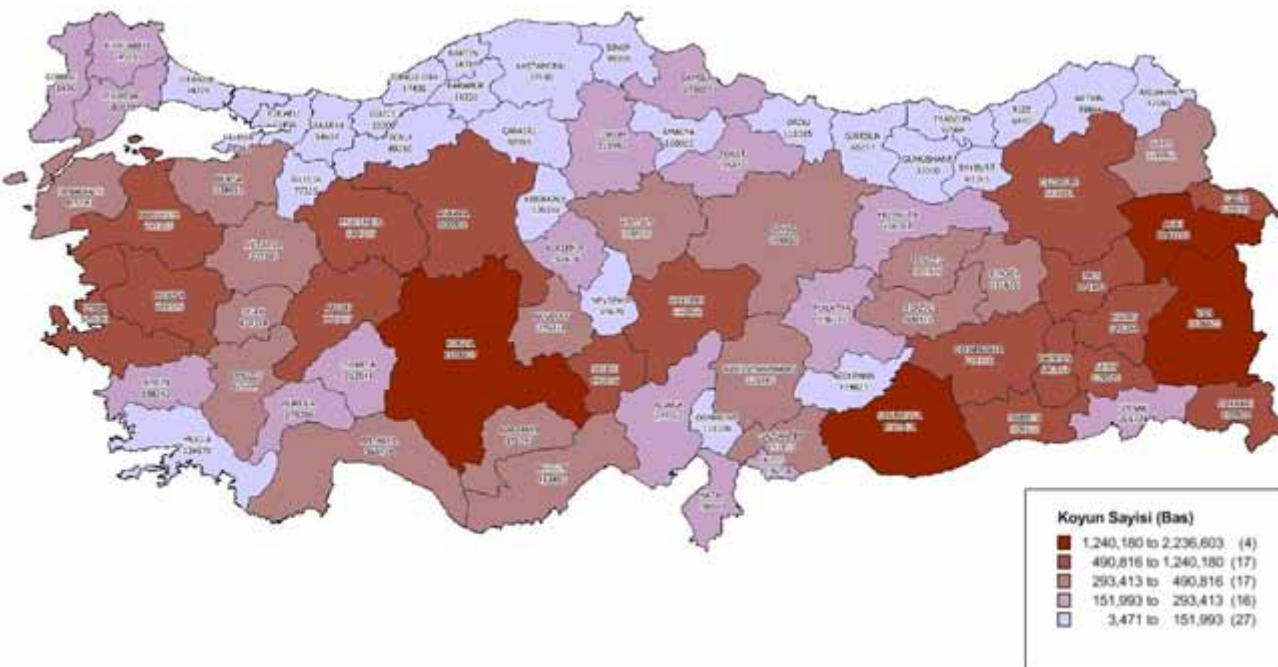
İllerin hayvan mevcutlarına bakıldığında sığır sayısı bakımından ilk beş il Konya (716.172),Erzurum (669.524), Balıkesir (562.615), Kars (519.626), İzmir(492.248) iken; en fazla Koyun varlığına sahip iller Van (2.236.603), Konya (1.928.807), Şanlıurfa (1.501.431), Ağrı (1.240.180), Balıkesir (791.355)dir.

Keçi sayısı bakımından ilk beş il ise Mersin (640.302), Antalya (537.634), Adana (383.593),Mardin (378.682), Siirt (360.358)dir. Manda sayısı bakımından ilk beş il ise Samsun (14.324), İstanbul (10982), Diyarbakır (9.950), Tokat (8.125), Muş (6.382)dir.

İllere Göre Sığır Sayısı



İllere Göre Koyun Sayısı



İllere Göre Keçi Sayıları



Sığır mevcudu içinde 2000 yılında kültür ırkının oranı % 16,78, melez oranı % 44,36, yerli ırkı sayısı %38,35 iken devletin aldığı tedbirler ve verilen teşvikler sayesinde 2013 yılında oran neredeyse tam tersi bir duruma gelmiş olup kültür ırkı oranı % 41,3, yerli oranı da %16,3 olmuştur (Çizelge 23).



Çizelge 23. İrklara Göre Sığır Sayıları

Yıl	Kültür		Melez		Yerli		Toplam
	Baş	%	Baş	%	Baş	%	
2000	1.806.000	16,78	4.738.000	44,36	4.217.000	38,35	10.761.000
2005	2.354.957	22,37	4.537.998	43,11	3.633.485	34,52	10.526.440
2009	3.723.583	34,70	4.406.041	41,10	2.594.334	24,20	10.723.958
2010	4.197.890	36,90	4.707.188	41,40	2.464.722	21,70	11.369.800
2011	4.836.547	39,05	5.120.621	41,34	2.429.169	19,61	12.386.337
2012	5.679.484	40,8	5.776.028	41,5	2.459.400	17,7	13.914.912
2013	5.954.333	41,3	6.112.437	42,4	2.348.487	16,3	14.415.257

Kaynak: TÜİK, 2014

2.3. SAĞILAN HAYVAN VARLIĞI

Doğum yapmış hayvan sayıları baz alınarak değerlendirilen sağılan hayvan sayısı Çizelge 24'te verilmiştir. Ülkemizde süt hayvancılığı; sığır verim seviyelerinin yükseltilmesi, bakım ve besleme koşullarının iyileştirilmesi ve üreticilerin süt hayvancılığı konusunda bilinçlenmesi ve ihtisaslaşmasıyla daha cazip hale gelmiş ve dolayısıyla sağılan toplam hayvan varlığında artış görülmüştür.

Sağılan inek, koyun ve keçi sayıları hayvan varlığına paralel bir durum göstermekte olup 2013 yılında bir önceki yıla göre artarak sağılan inek sayısı 5.607.272 baş, koyun sayısı 14.287.237 baş, keçi sayısı ise 3.943.318 baş olmuştur.

Aynı yıl inek sütü 16,6 milyon ton, koyun sütü 1,1 milyon ton, keçi sütü de 415 bin ton olarak hesaplanmıştır.

Süt verimliliğinde bütün türlerde gelişme olmakla birlikte en büyük gelişme hayvan başına elde edilen süt veriminde olmuştur. 1930 yılında 521 kg olan inek başına verim, 1990 yılında 1.351kg. 2010 yılında 2.847 kg, 2013 yılında da 2.970 kg.a yükselmiştir. Aynı başarı koyun ve keçi başına süt verimliliğinde gösterilememiştir. 1930 yılında koyun başına verim 52 kg iken 2013 yılında 77 kg.a, keçi başına verim ise 1930 yılında 80 kg iken 2013 yılında 105 kg.a yükselmiştir.



Çizelge 24. Türkiye’de Hayvan Türlerine Göre Sağılan Hayvan Sayısı, Süt Üretimi Ve Sağılan Hayvan Başına Ortalama Verim.

Yıl	İNEK			KOYUN			KEÇİ		
	Sağılan Sayısı	Süt Üretimi	Ort. Süt Verimi	Sağılan Sayısı	Süt Üretim	Ort. Süt Verimi	Sağılan Sayısı	Süt Üretim	Ort. Süt Verimi
	Baş	Bin Ton	Kg/Baş	Baş	Bin Ton	Kg/Baş	Baş	Bin Ton	Kg/Baş
1930	1.362.299	710	521	7.212.838	378	52	6.323.577	505	80
1940	2.232.919	1.161	520	12.822.480	713	56	7.147.904	615	86
1950	2.641.844	1.382	523	11.814.811	668	57	8.411.672	746	87
1960	3.773.600	2.241	594	18.830.700	882	47	11.643.460	811	70
1970	4.402.000	2.550	579	18.430.000	860	47	8.918.000	614	69
1980	5.931.240	3.421	577	24.048.540	1.147	48	8.945.120	630	70
1990	5.892.550	7.960	1.351	23.698.830	1.145	48	6.013.000	324	55
2000	5.279.569	8.732	1.654	15.920.159	774	49	3.792.707	216	57
2010	4.384.130	12.418	2.847	10.583.608	816	77	2.582.539	272	106
2011	4.761.142	13.802	2.899	11.561.144	892	77	3.033.111	320	106
2012	5.431.400	15.977	2.942	13.068.428	1.007	77	3.502.272	369	105
2013	5.607.272	16.655	2.970	14.287.237	1.101	77	3.943.318	415	105

Kaynak: TÜİK, 2014

2.4. SÜT ÜRETİMİ

Ülkemizde süt üretimi hayvan varlığı ve laktasyon verimindeki artışa paralel olarak artış göstermektedir. 2013 yılında bir önceki yıla göre % 4,7 oranında artarak 18.223.712 ton olmuştur. 1930 yılında elde edilen çiğ sütün %38,24’ü inekten elde edilirken 2013 yılında

bu oran %91,4’e çıkmıştır. Aynı oranda sırasıyla mandada % 14,19’dan % 0,3’e, koyunda % 20,38’den % 6,0’ya, keçide ise % 27,18’den % 2,3’e düşmüştür (Çizelge 25).

Çizelge 25: Türkiye Hayvan Yıllara ve Türlerine Göre Çiğ Süt Üretimi (Ton,%)

Yıl	İnek		Manda		Koyun		Keçi		TOPLAM
	Ton	Toplam Üretimdeki Pay (%)	Ton	Toplam Üretimdeki Pay (%)	Ton	Toplam Üretimdeki Pay (%)	Ton	Toplam Üretimdeki Pay (%)	
1930	709.885	38,24	263.445	14,19	378.364	20,38	504.632	27,18	1.856.326
1940	1.160.502	40,44	380.537	13,26	713.090	24,85	615.143	21,44	2.869.272
1950	1.381.535	43,54	377.451	11,90	667.710	20,05	746.039	23,51	3.172.735
1960	2.240.960	53,45	257.900	6,15	882.000	21,04	811.460	19,39	4.192.320
1970	2.550.000	59,24	279.000	6,48	859.000	19,97	613.600	14,26	4.302.000
1980	3.421.020	62,51	273.903	5,01	1.147.395	20,97	630.026	11,51	5.472.345
1990	7.960.600	82,89	174.200	1,81	1.145.000	11,92	323.700	3,37	9.603.500
2000	8.732.000	89,19	67.300	0,69	774.400	7,91	216.300	2,21	9.790.000
2009	11.583.313	92,35	32.443	0,26	734.219	5,85	192.210	1,53	12.542.186
2010	12.418.544	91,69	35.487	0,26	816.832	6,03	272.811	2,01	13.543.674
2011	13.802.428	91,7	40.372	0,3	892.822	5,9	320.588	2,1	15.056.211
2012	15.977.838	91,8	46.989	0,3	1.007.007	5,8	369.429	2,1	17.401.262
2013	16.655.009	91,4	51.947	0,3	1.101.013	6,0	415.743	2,3	18.223.712

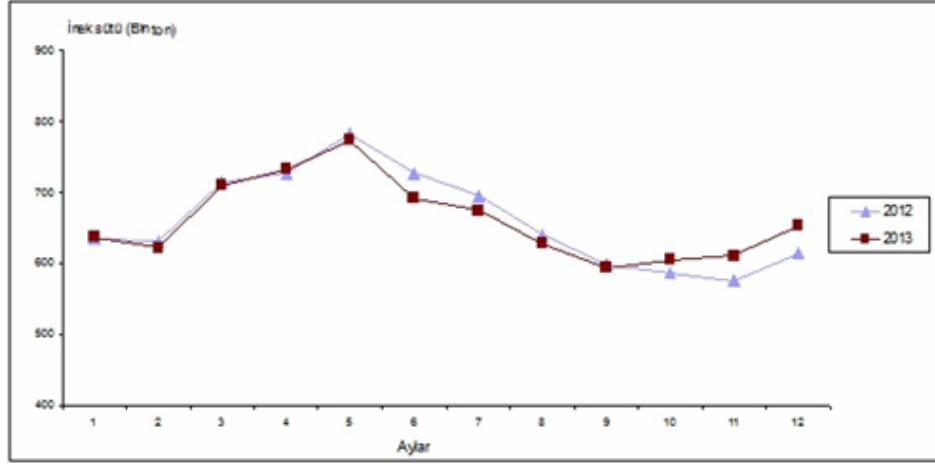
Kaynak: TÜİK, 2014

TÜİK tarafından aylar bazında yayınlanan süt ve süt ürünleri üretim istatistiklerine göre 2013 yılında entegre süt işletmeleri tarafından toplanan inek sütü miktarı toplamı 7.932.485 tondur. Ülkemiz süt sektörünün en önemli sorunlarından birini kayıt dışı süt üretimi oluşturmaktadır. 2010 yılında inek sütü üretimindeki kayıtlı-

lık oranı %53,96 iken, 2011 yılı bu oranın %47, 2012 yılında ise %46,66 olmuştur. Süt işletmeleri tarafından toplanan koyun, keçi ve manda sütü miktarlarının toplam üretim miktarına oranı ise inek sütündeki orandan daha düşüktür.



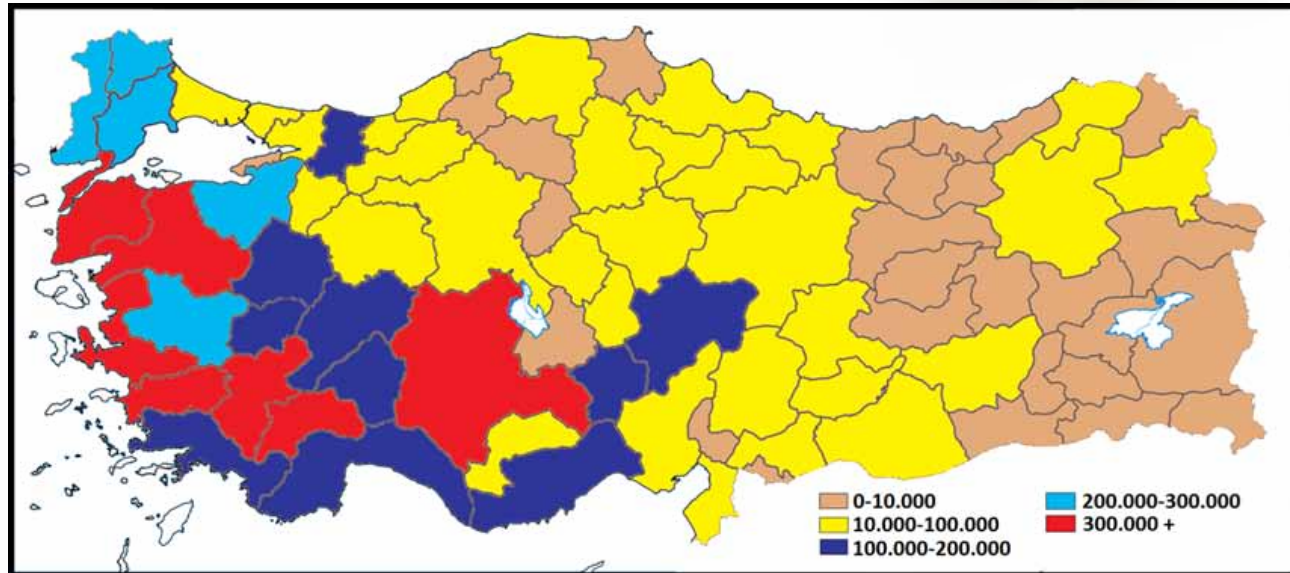
Grafik 23. Aylar Bazında Entegre Süt İşletmeleri Tarafından Toplanan İnek Sütü Miktarı (Bin Ton)



Kaynak: TÜİK, 2014

Entegre süt işletmeleri tarafından toplanan süt miktarının illere göre dağılımında, süt üretiminin en yoğun olduğu bölgeler Ege, Trakya, Akdeniz ve İç Anadolu'nun güneyidir. Türkiye Süt Üreticileri Merkez Birliği Kayıtlarına göre 300.000 tondan fazla sütün toplandığı iller sırasıyla İzmir, Balıkesir, Konya, Aydın, Çanakkale, Denizli, Burdur olmuştur. Tekirdağ, Edirne, Kırklareli gibi Trakya Bölgesi illeri ile Bursa, Manisa ve Aksaray da 2013 yılında önemli süt üretim merkezileri olmuştur.

İllere Göre Toplanan Süt Miktarları (Ton)



Kaynak: Türkiye Süt Üreticileri Merkez Birliği, 2013

TÜİK verilerine göre ise en fazla sütün üretildiği iller sırasıyla Konya: 962.806, İzmir: 756.483, Balıkesir:750.711, Erzurum: 748.266,Sivas: 620.884'dır

İllere Göre Toplanan Süt Miktarları (Ton)



Kaynak: TÜİK, 2014

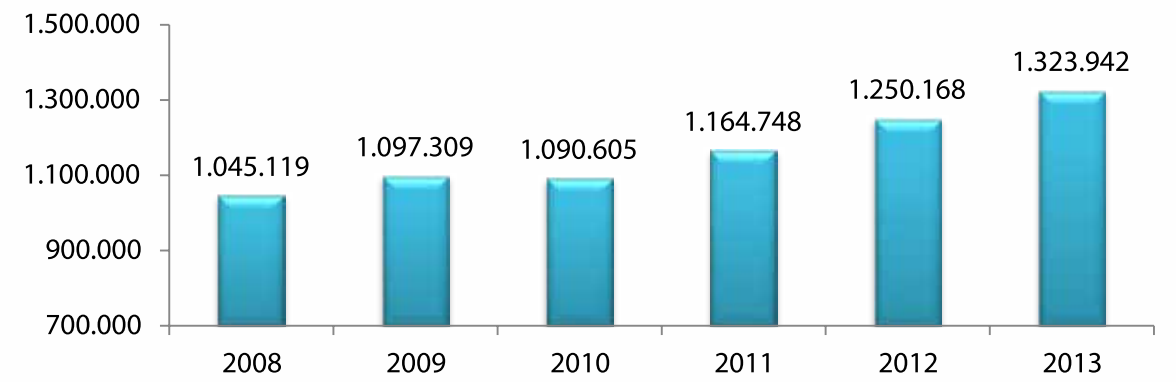
2.5. SÜT ÜRÜNLERİ ÜRETİMİ

2.5.1. İçme Sütü Üretimi

TÜİK verilerine göre 2013 yılında ülkemizde içme sütü üretim miktarı 1.323.942 ton olarak hesaplanmıştır. TÜİK tarafından aylar bazında ve yıllık olarak toplam içme sütü üretim miktarları yayınlanmaktadır. Bu konudaki istatistiklere konu olan süt miktarı, yalnızca sanayi-

de ısıtılmış ve paketlenmiş kutu sütleri kapsarken, TÜİK tarafından yayınlanan "Entegre Süt İşletmeleri Tarafından Toplanan Süt Miktarı" haricindeki üretilen süt, söz konusu miktara dahil edilmemektedir.

Grafik 24. İçme Sütü Üretimi (Ton)



Sütün oda sıcaklığında saklanabilmesi amacıyla normal depolama şartlarında bozulmaya neden olacak tüm mikroorganizmaları ve sporları yok eden ve süte en az 135 o C'de 1 saniye süreyle ısıtılmış uygulandığı UHT (Ultra High Temperature) teknolojisi, ülkemizde en yaygın olarak üretilen içme sütü üretim tekniğini oluşturmaktadır.

Üretilen toplam içme sütü miktarının yaklaşık %85,2'si (1.128.678 ton) UHT kutu sütler oluştururken, kalan 195.264 ton içme sütünü ise, 72 o C'de 15 saniye veya 63 o C'de 30 dakika süreyle süte ısıtılmış uygulandığı pastörize sütlerdir.

2.5.2. Peynir Üretimi

Ülkemiz kahvaltı kültüründe önemli bir yere sahip olan peynir, üretimi modern süt işleme tesislerinde ve mandıra olarak tabir edilen işletmelerde gerçekleştirilen en temel süt ürünleri arasındandır. Çeşitli kaynaklara göre

dünyada toplam 2 bin ile 4 bin arasında peynir çeşidi olduğu belirtilirken, Kafkas Üniversitesi tarafından yapılan bir araştırmaya göre Türkiye’de 193 çeşit peynir üretimi gerçekleştirilmektedir.

Grafik 25. Peynir Üretimi (Ton)

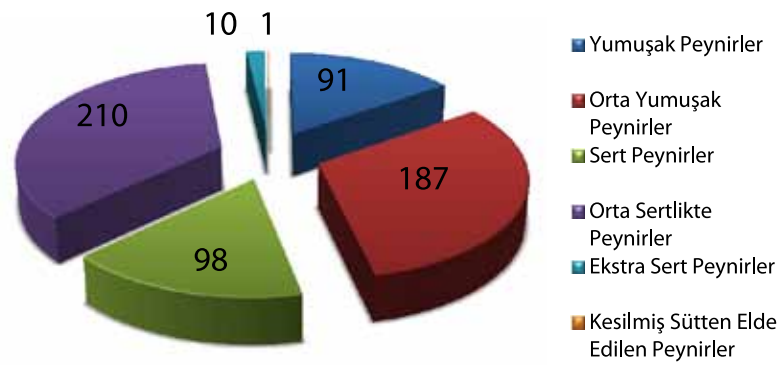
Kaynak: TÜİK, 2014

2013 yılında toplam peynir üretim miktarı 600.266 ton olmuştur. Ülkemizde üretilen toplam peynir miktarının yaklaşık %95,6’sı (574.138 ton) inek sütünden elde edil-

mektedir. Kalan 26.128 tonluk üretim miktarı ise koyun, keçi, manda ve karışık sütlerden elde edilen peynirleri kapsamaktadır.



Grafik 26. Sertlik Derecesine Peynir Üretim Miktarları (Bin Ton)



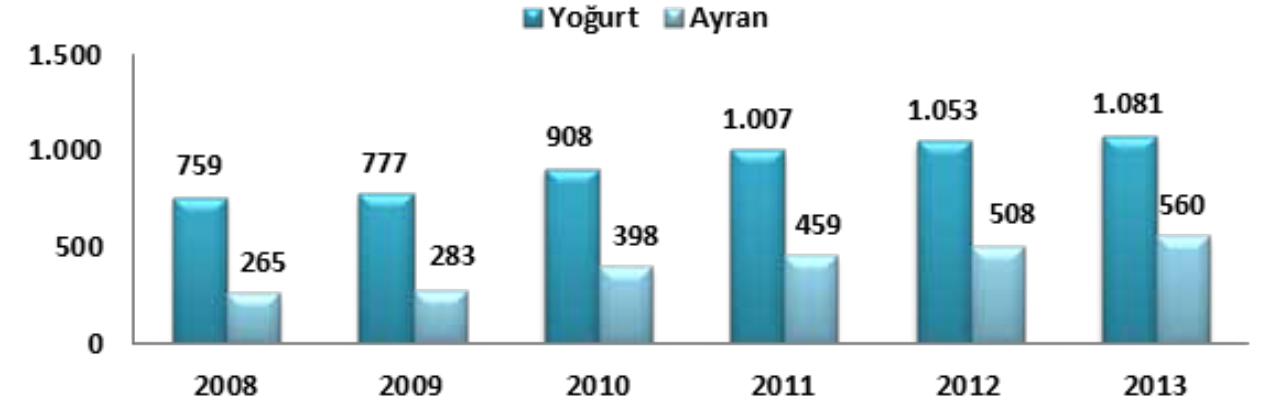
Kaynak: TÜİK, 2014

2.5.3. Yoğurt ve Ayran Üretimi

Yoğurt ve ayran üretim miktarları her yıl artış göstermektedir. Yoğurt üretimi 2013 yılında % 2,7 artarak 1.081.390 ton olmuştur. Özellikle yaz aylarında üreti-

minde artış görülen ayran ise 2013 yılındaki toplam üretim miktarı bir önceki yıla göre %10,2 artarak 560.101 ton olmuştur.

Grafik 27. Ayran ve Yoğurt Üretim Miktarı (Ton)



Kaynak: TÜİK, 2014



2.5.4. Süttozu, Peynir Altı Suyu ve Kaymak Üretimi

Süttozu; yağlı, yağ kısmen veya tamamen alınmış süttten, kremadan veya bu ürünlerin karışımından suyun uzaklaştırılması ile elde edilen ve son üründe nem içeriğinin ağırlıkça en fazla %5 oranında olduğu katı üründür (Tebliğ No: 2008/51). Süttozu; çikolata, bisküvi ve

pasta yapımında, dondurma ve şekerleme imalatında, hazır çorbalar gibi kurutulmuş hazır ürünlerin yapımında, hayvan mamalarında ve kozmetik ürünler de dahil olmak üzere pek çok sektörde kullanılmaktadır.

Grafik 28. Süttozu, Peynir Altı Suyu ve Kaymak Üretimi (Ton)Miktarı (Ton)



Kaynak: TÜİK, 2014



2013 yılında toplam süttozu üretimi bir önceki yıla göre %6,6 azalarak 78.860 ton olarak hesaplanmıştır. 2012 yılında 35.119 ton olan tam yağlı süttozu üretimi 2013 yılında 38 823 ton; 49 199 ton olan yağsız süttozu ise 2013 yılında 40.038 ton olmuştur

Peynir Altı Suyu, peynir ve kazein üretimi esnasında çöktirden süzülerek elde edilen proteince zengin bir üründür. Peynir altı suyu önceki dönemlerde yalnızca atık olarak değerlendirilmiş ve organik madde içeriği nedeniyle çevre kirliliği sorunuyla karşılaşmıştır. Eskiden sadece hayvan gıdası veya gübre olarak sıvı halde kullanılabilen peynir altı suyu günümüzde kurutma,

konsantre etme veya fermentasyon gibi gelişen teknolojik imkanlarla gıda sektörünün farklı alanlarında kullanılmaktadır. Gıdaların özellikle protein değeri başta olmak üzere besin değerlerini yükseltmek için, bebek mamalarında, bisküvide, çikolatada, işlenmiş et ürünlerinde, hamur işi ve ekmek yapımı gibi pek çok alanda kullanılabilmektedir.

Kaymak üretimi 2013 yılında 29.445 ton olarak hesaplanmıştır. Üretilen toplam kaymak miktarının %81,4'ünü yağ içeriği %29'dan fazla olan kaymaklar oluştururken, kalan üretim miktarı yağ içeriği %29'dan az olan kaymaklardır.

2.5.5. Tereyağı ve Koyulaştırılmış (Konsantre) Süt Üretimi

En az %82 süt yağı içeriğine sahip olan ve süt, krema ya da yoğurdun değişik şekillerde işlenmesiyle elde edilen tereyağının modern işletmelerdeki yapımında genel olarak krema hammadde olarak kullanılmaktadır. Diğer süt ve süt ürünlerinde olduğu gibi tereyağı üretimimizde de her geçen yıl artış olmaktadır.

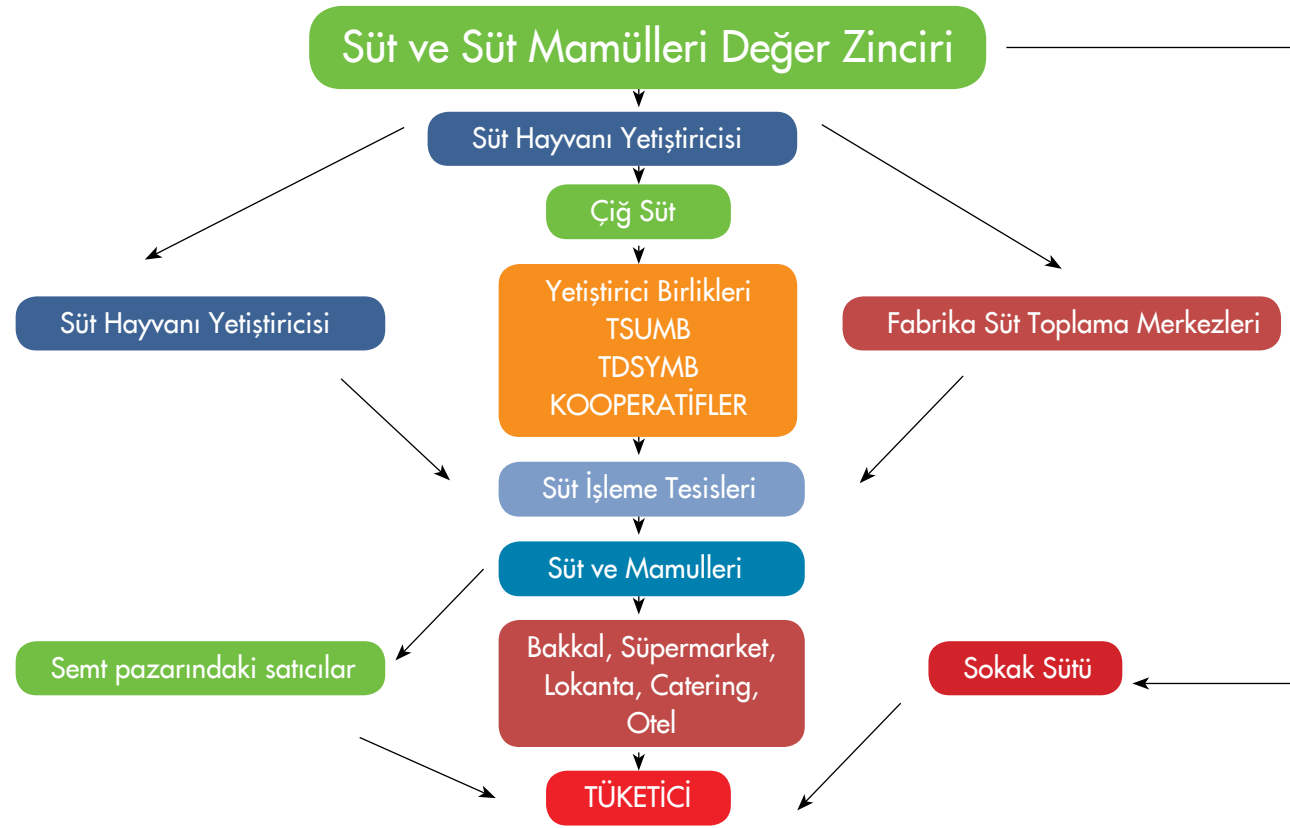
2011 yılında 35.000 ton civarında olduğu tahmin edilen tereyağı üretimimiz, TÜİK verilerine göre 2012 yılında yaklaşık %15 artış göstererek 40.139 ton olarak hesaplanmış, 2013 yılında ise toplam üretim 41.515 tona ulaşmıştır.

Koyulaştırılmış (konsantre) süt, ilgili mevzuatta, "Yağlı, yağ kısmen veya tamamen alınmış süttten veya bu ürünlerin karışımından suyun doğrudan kısmi olarak uzaklaştırılması ile elde edilen, içine süttozu ve/veya krema katılabilen, şekerli veya şekerli olmayan sıvı ürünü" şeklinde tanımlanmıştır ve özelliğine göre ağırlıkça %1-15 arasında süt yağına sahiptir. TÜİK tarafından aylar bazında üretim miktarı yayınlanmakta olan koyulaştırılmış süt üretim istatistiklerine göre 2012 yılı toplam üretim miktarı 3.947 ton iken 2013 yılında %20 oranında artarak 4.741 olarak hesaplanmıştır.



2.6. SÜT VE SÜT MAMULLERİ DEĞER ZİNCİRİ

Çizelge 26. Süt ve Süt Mamulleri Değer Zinciri



Kaynak: ASÜD

Süt ve süt ürünleri değer zincirinin ilk basamağında canlı hayvan, yem ve hayvanların bakımlarına yönelik veterinerlik hizmetleri, suni tohumlama, tarım makineleri gibi diğer girdiler olmak üzere çiğ süt üretim girdileri bulunmaktadır. Ülkemizde çiğ süt, başta inek olmak üzere koyun, keçi ve mandadan elde edilmektedir.

Süt ve süt ürünleri üretimi değer zincirinin ikinci aşamasını, çiğ süt üretimi oluşturmaktadır. Üretilen çiğ sütün yaklaşık yüzde 5'i buzağuların beslenmesi için ayrıldıktan sonra kalan kısım açık pazar satışı ve toplama-söğütme kısmındaki aktörler vasıtasıyla sanayiciye aktarılmaktadır.

Değer zincirinin üçüncü aşamasında birlikler, kooperatifler ve tüccarlar vasıtasıyla çiğ sütün toplanarak sütleri süt ve süt ürünleri imalatı yapan tesislere ulaştırılması oluşturmaktadır. Bazen sanayiciler, büyük çiğ süt üreticilerinden çiğ sütlerini direkt olarak almaktadırlar. Üreti-

len çiğ sütün % 47,63'ünü TDSYMB, %40,05'ini TSUMB, % 5,87'sini HAY-KOOP, %2,67'sini TAR-KOOP, % 2,58'ini KÖY-KOOP, %0,70'ini TDKKYM, %0,58'ini OR-KOOP pazarlamaktadır.

Değer zincirinin dördüncü basamağında, çiğ sütün işlenerek süt ve süt ürünleri haline getirilmesi oluşturmaktadır. TÜİK verilerine göre 2013 yılında üretilen çiğ sütün ancak % 43,56'sı sanayiye aktarılabilmektedir. TÜİK verilerine göre süt işleme tesisi sayısı 2009 yılında 1708, 2010 yılında 1735, 2011 yılında 1711, 2012 yılında 1788, 2013 yılında ise 1712 adettir.

Değer zincirinin son aşaması satış ve pazarlama basamağıdır. Süt sanayicileri, ürettikleri ürünlerin ihraç edilen küçük bir oranının dışında kalan süpermarketler gibi organize ya da bakkallar gibi geleneksel perakendecilere veya toptancılar ve dağıtıcılar vasıtasıyla satmakta, oradan da tüketicilere ulaştırılmaktadır.

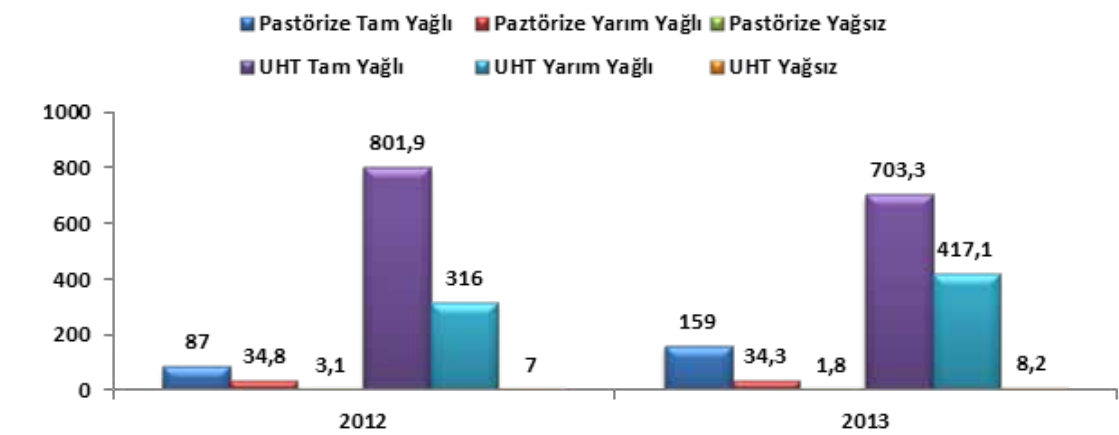
2.7. TÜRKİYE'DE SÜT VE SÜT ÜRÜNLERİ TÜKETİMİ

Türkiye'de süt ve süt ürünleri tüketimine ilişkin net veriler bulunmamakla beraber, içme sütü ve diğer süt ürünlerinde kişi başı yıllık tüketim miktarları tahmini olarak hesaplanmaktadır. Daha önceki bölümlerde de ele alındığı üzere, süt üretimimizdeki kayıt dışılık süt ve süt ürünlerine ilişkin tüketim miktarlarının hesaplanmasında güçlük yaratmaktadır. Belirli bir birim ağırlıktaki süttan farklı süt ürünlerinin elde edilmesi, söz konusu birim miktara ilişkin tüketim hesaplamasında mükerrerliğe sebep olmaktadır. Bunun yanında; kayıtlı süt üretim miktarları üzerinden hesaplanan tüketim değerleri haricinde üreticinin öz tüketim payı, akraba ve yakın çevresi ile paylaştığı ya da gönderdiği miktar ve her ne kadar tüketim istatistiklerini saptıracak oranlarda olmasa da yine üreticinin kendi pazarladığı süt miktarı ülkemizde kişi başı yıllık süt ve süt ürünleri tüketim hesaplamasında karşılaşılan güçlüklerdir.

2.7.1. İçme Sütü Tüketimi

Ülkemizde toplamda 1.323.942 ton olan içme sütü üretim miktarının 1.128.678 tonu (%85) UHT olarak piyasaya sunulurken, kalan miktar pastörize sütleri temsil etmektedir.

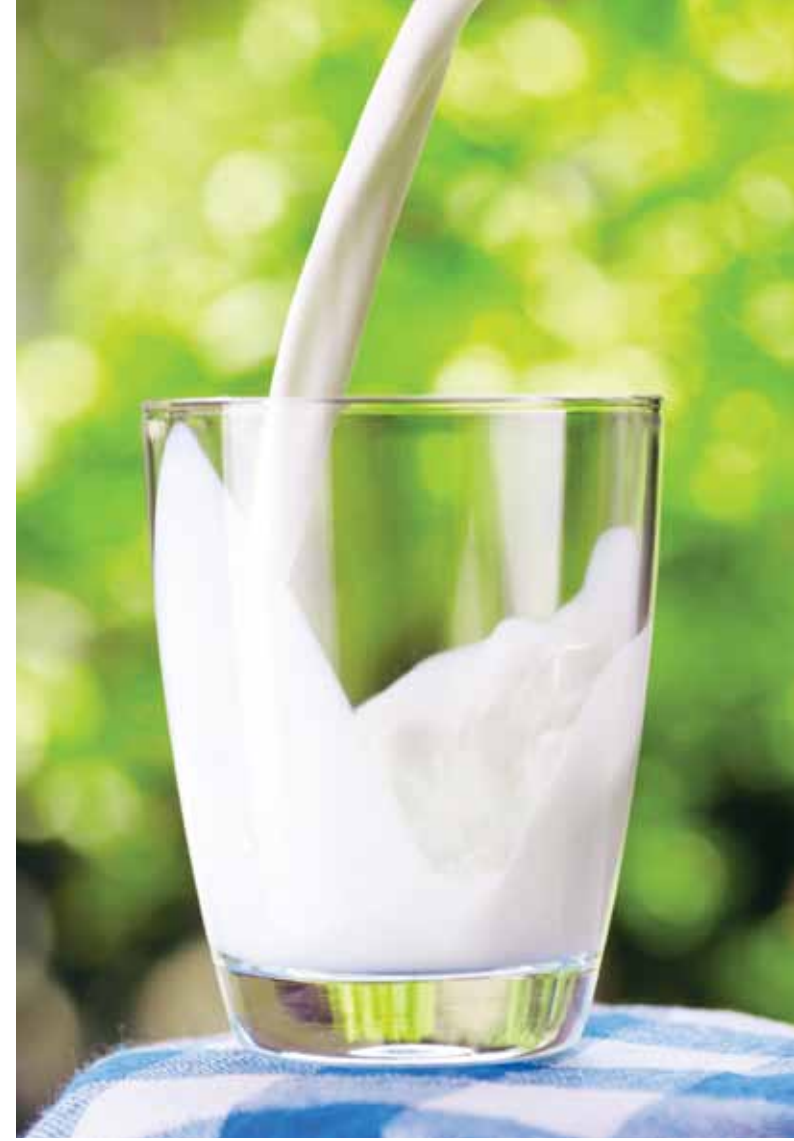
Grafik 29. İçme Sütü Üretim Miktarları (Bin Ton)



Kaynak: TÜİK, 2014

Gelir artışı, kentleşme ve bireylerin beslenme konusunda daha bilinçli tercihler yapması sonucu artan talep modern tesislerde üretilen süt ve süt ürünleri miktarının artmasını sağlamıştır. Ülkemizde kayıtlı içme sütü üretim

* hayvan beslemede kullanılan süt miktarı hariç



2.7.2. Peynir, Yoğurt ve Tereyağı Tüketimi

Türkiye’de en yoğun olarak tüketilen süt ürünlerinden biri de peynirdir. Yıllar itibariyle üretimine paralel olarak tüketiminde de artış olan ve en yüksek pazar payına sahip peynir çeşidi beyaz peynirdir. 2013 yılı itibariyle 600.266 ton olarak hesaplanan toplam peynir üretim miktarımız, toplamda yaklaşık 8 milyon ton olan entegre süt işletmeleri tarafından toplanan inek, koyun, keçi ve manda sütü haricindeki süt üretim miktarı ile peynir ithalat ve ihracatımızın da dahil edildiği bir hesaplama ile 2013 yılı kişi başına düşen yıllık peynir tüketim miktarımız 16,5 kg olduğu tahmin edilmektedir*.

Kültürümüzde önemli bir yere sahip olan yoğurt, içme sütünden sonra entegre süt işletmeleri tarafından toplanan süt miktarının en çok işlendiği süt ürünüdür. 2013 yılında üretimi %2,7 artarak 1.081.409 ton olarak hesaplanan yoğurdun yıllık kişi başı tüketim miktarı da 2013 yılında az da olsa artış göstermiştir. İçme sütü ve peynir tüketim rakamlarıyla benzer bir hesaplama ile 2013 yılı kişi başı yoğurt tüketimi 30,6 kg olarak hesaplanmıştır*.

Besin değeri açısından oldukça yüksek ve diğer yağlara oranla en yüksek protein miktarına sahip olan tereyağının tüketimi çeşitli kaynaklara göre M.Ö. 3000 yılında Sümerlere kadar uzanmaktadır. Ülkemizde de tereyağı tüketimi oldukça yaygındır. Üretimi her ne yıllar itibariyle artış gösterse de en yüksek ithalat miktarına sahip süt ürünü niteliği taşıması itibariyle tüketimi oldukça yüksektir. İçme sütü ve diğer süt ürünlerinde yapılan benzer hesaplama göre ülkemizde 2013 yılına ilişkin kişi başı yıllık tereyağı tüketimi 1,42 kg’dır*.

* tahmin, hayvan beslemede kullanılan süt miktarı hariç

2.8. ÇİĞ SÜT VE YEM FİYATLARI

2.8.1. Karma Yem Üretimi

Ülkemiz büyükbaş ve küçükbaş hayvancılığındaki gelişmelere bağlı olarak yem sektörü de hem teknolojik olarak gelişmiş hem de üretim miktarı artmıştır.

Çizelge 27. Yıllar İtibariyle Büyük ve Küçükbaş Kesif Yem Üretimi

Yıllar	Miktar-Ton	% Değ.	Toplam Karma Yem İçindeki % Pay
2002	2.625.624	-2	50,7
2003	3.015.949	15	51,5
2004	3.664.651	22	53,1
2005	3.718.610	1	54,4
2006	4.516.646	21	60,5
2007	5.447.210	21	59,5
2008	5.378.060	-1	56,3
2009	5.110.492	-5	54,3
2010	6.301.645	23	54,8
2011	7.279.252	16	55,3
2012	8.078.771	11	55,8
2013	9.127.412	13	57

Kaynak: Türkiye Yem Sanayicileri Birliği, 2014

Üretilen ruminant yemleri içerisinde ise en yüksek üretim miktarı süt sığırları karma yemleri oluşturmaktadır.

Çizelge 28. Yıllar İtibariyle Sığır Süt Yemi Üretimi ve Değişimi

Yıllar	Ton	(%)
2002	1.538.763	9,5
2003	1.656.914	7,7
2004	2.009.545	21,3
2005	2.033.484	1,2
2006	2.369.301	16,5
2007	2.808.361	18,5
2008	3.044.542	8,4
2009	2.875.040	-5,6
2010	3.537.312	23,0
2011	3.898.019	10,2
2012	4.393.071	12,7
2013	5.195.001	18,3

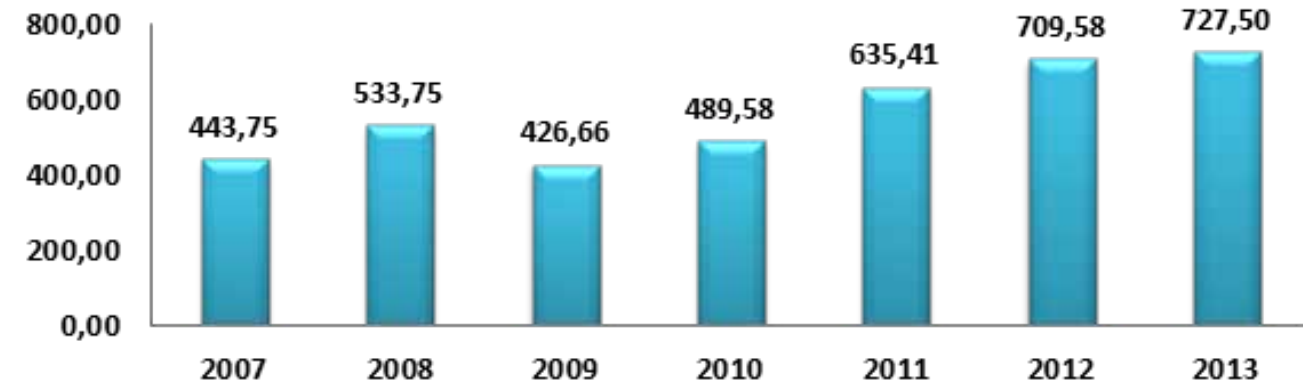
Kaynak: Türkiye Yem Sanayicileri Birliği, 2014

2.8.2. Karma Yem Fiyatları

Karma yem fiyatları, kullanılan hammadde fiyatına göre değişmekte olup, özellikle ithal edilen hammaddelerin artması nedeniyle yıldan yıla karma yem fiyatları da art-

maktadır. Türkiye Yem Sanayicileri Birliği'nden elde edilen yem fiyatları Grafik 37'de verilmiş olup bu fiyatlara KDV dahil değildir.

Grafik 30. Karma Yem Fiyatları (TL/Ton)



Kaynak: Türkiye Yem Sanayicileri Birliği, 2014



Çizelge 29. Karma Yem Fiyatları (TL/Ton)

YILLAR	TL/TON
2006	323,25
2007	443,75
2008	533,75
2009	426,66
2010	489,58
2011	635,41
2012	709,58
2013	727,5

Kaynak: Türkiye Yem Sanayicileri Birliği, 2014

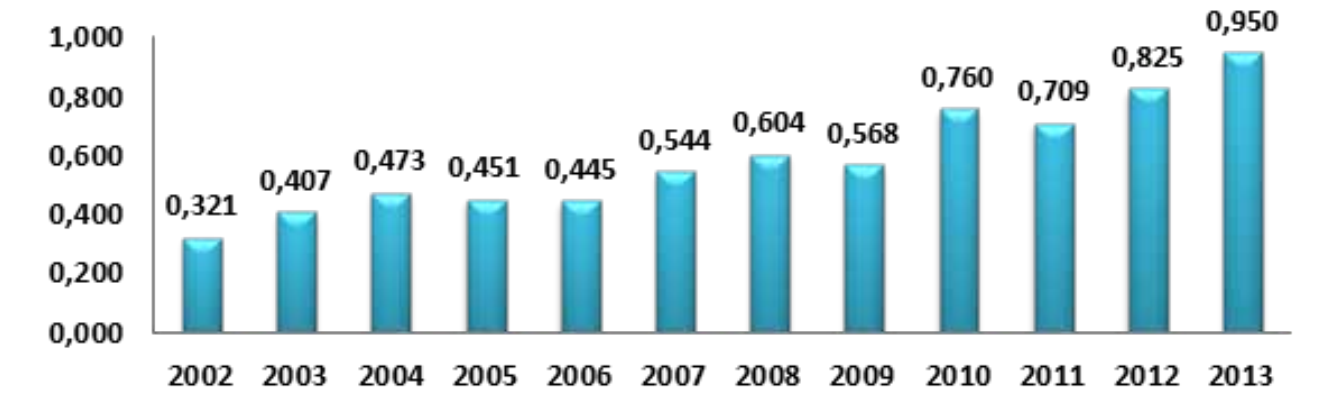
2.8.3. Çiğ Süt Fiyatları

Yıllar itibariyle çiğ süt fiyatları Çizelge 30'da verilmektedir.

Çizelge 30. Yıllar İtibariyle Çiğ Süt Fiyatları (TL/Litre)

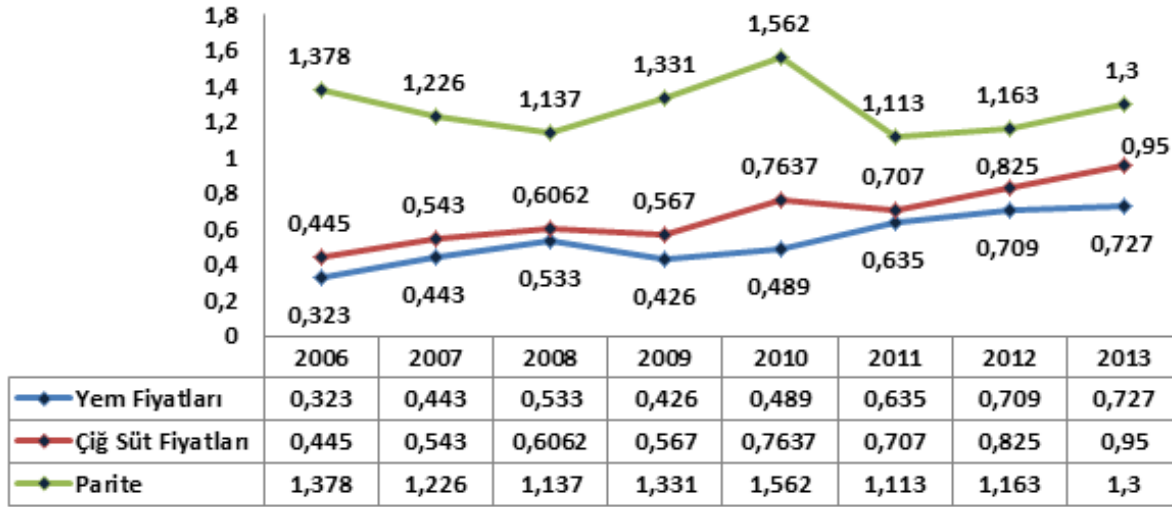
	OCAK	ŞUBAT	MART	NİSAN	MAYIS	HAZ.	TEM	AĞUS.	EYLÜL	EKİM	KASIM	ARALIK	ORT
2001	0.175	0.175	0.175	0.178	0.178	0.178	0.200	0.200	0.200	0.243	0.243	0.243	0,199
2002	0.266	0.266	0.266	0.320	0.320	0.320	0.320	0.320	0.320	0.380	0.380	0.380	0,321
2003	0.401	0.401	0.401	0.401	0.401	0.401	0.401	0.401	0.401	0.425	0.425	0.425	0,407
2004	0.470	0.470	0.470	0.450	0.450	0.450	0.455	0.455	0.455	0.518	0.518	0.518	0,473
2005	0.500	0.500	0.500	0.430	0.430	0.430	0.432	0.432	0.432	0.442	0.442	0.442	0,451
2006	0.443	0.443	0.443	0.432	0.432	0.432	0.440	0.440	0.440	0.465	0.465	0.465	0,445
2007	0.487	0.487	0.487	0.487	0.487	0.487	0.540	0.540	0.540	0.660	0.660	0.660	0,544
2008	0.660	0.630	0.630	0.565	0.565	0.565	0.635	0.635	0.635	0.625	0.565	0.565	0,604
2009	0,500	0,500	0,500	0,500	0,500	0,500	0,590	0,590	0,590	0,658	0,658	0,725	0,568
2010	0,850	0,850	0,850	0,735	0,735	0,735	0,735	0,735	0,735	0,735	0,735	0,735	0,76
2011	0,735			0,64			0,64		0,74		0,90		0,709
2012	0,8			0,90			0,90		0,90		0,90		0,825
2013	0,90						1,00						0,95

Grafik 31. Yıllar İtibariyle Çiğ Süt Fiyatları (TL/Litre)



2.8.4. Çiğ Süt Yem Paritesi

Grafik 32. Çiğ Süt Yem Paritesi



2.9. SÜT VE SÜT ÜRÜNLERİ DIŞ TİCARETİ

2.9.1. İhracat

Türk Gümrük Tarife Cetvelinde süt ve süt ürünlerinin de dahil olduğu 4. Fasılda (Süt Ürünleri; Kuş Ve Kümes Hayvanlarının Yumurtaları; Tabii Bal; Tarifenin Başka Yerinde Belirtilmeyen Veya Yer Almayan Yenilebilir Hayvansal Menşeli Ürünler) yer alan ürünler için 2013 yılı ihracat miktarımız 662,4 milyon dolardır. Aynı fasılda yer alan süt ve süt ürünleri toplam ihracatımız bir önceki yıla göre %25 artış göstererek 281,5 milyon dolara ulaşmıştır. Süt ve süt ürünleri toplam ihracatımız içinde, dondurma ve yenilebilen diğer buzlar hariç tutulduğunda, en yüksek değer “Diğer Peynirler” (GTİP; 040690) grubuna ait olup; özellikle Kaşkaval ve beyaz peynir-

ler bu grubun en çok ihraç edilen ürünleridir. Daha sonra sırasıyla Eritme Peynirler (GTİP; 040630) %16,9 Taze Peynirler (GTİP; 040610) %14,7 ve Peynir Altı Suyu ve Ürünleri (GTİP; 040410) %11,8 oranlarıyla ihracatta önemli paya sahip olmuşlardır.

Süt ve ürünleri toplam ihracat miktarında 2013 yılında 153,7 milyon dolar ihracat değeriyle en büyük paya sahip olan peynirde en önemli ihracat bölgelerimiz Irak ve Suudi Arabistan iken iki ülkeye yapılan ihracat, toplam peynir ihracatımızın %61’ini oluşturmaktadır.

UHT sütlerin de dahil olduğu 0401 tarife pozisyonlu “Süt ve Krema” ürünlerinde 2013 yılında 23,2 milyon dolarlık ihracat gerçekleştirilirken bu ihracatın %64’ü Irak’a yapılmıştır.

İhracat kalemleri içinde en göz alıcı gelişmenin görüldüğü 040410 GTIP altılı kodundaki peynir altı suyu ürünlerinde ihracat bir önceki yıla göre %80 artış göstererek 33,4 milyon dolara ulaşmıştır.

Çizelge 31. Süt ve Süt Ürünleri İhracatı

		2012		2013	
		İHRACAT		İHRACAT	
GTIP Altılı Kodu	GTIP Altılı Adı	Miktar (kg)	Değer (\$)	Miktar (kg)	Değer (\$)
040110	SÜT, KREMA (KATI YAĞ <= % 1)	1.572.118	1.139.780	1.282.901	
040120	SÜT, KREMA (KATI YAĞ ORANI % 1’İ GEÇEN %6’YI GEÇMEYEN)	8.801.439	7.041.477	8.828.117	6.856.053
040130	SÜT, KREMA (KATI YAG ORANI %6’YI GEÇEN)				
040140	SÜT, KREMA (%6 <KATI YAĞ =<%10, KONSANTRE EDİLMEMİŞ, KATKISIZ)	5.533.490	8.941.264	4.877.609	8.998.101
040150	SÜT, KREMA (%10 <KATI YAĞ =<%21, KONSANTRE EDİLMEMİŞ, KATKISIZ)	1.872.634	5.053.290	1.973.146	6.475.874
040210	SÜT, KREMA (TOZ, GRANÜL VS. KATI YAĞ ORANI %1, 5’TEN AZ)	274.203	505.258	3.578.010	12.368.160
040221	SÜT, KREMA (TOZ, GRANÜL VS. KATI YAĞ ORANI %1, 5’TAN FAZLA) (TATLANDIRICISIZ)	1.039.354	3.367.738	894.462	2.797.133
040229	SÜT, KREMA (TOZ, GRANÜL VS. KATI YAĞ ORANI %1, 5’TAN FAZLA) (DİĞER)	5.795	15.140	180.038	630.964
040291	SÜT, KREMA (TATLANDIRICI İÇERMEYEN)	219.355	1.909.845	170.654	1.594.676
040299	SÜT, KREMA (DİĞER ŞEKİLLERDE)	604.006	1.234.707	681.045	1.733.303
040310	YOĞURT (KONSANTRE EDİLMİŞ)	7.575.140	7.843.219	7.629.547	7.791.177
040390	YAYIK ALTI SÜT, PIHTILAŞMIŞ SÜT VE KREMA, KEFİR VS. (KONSANTRE EDİLMİŞ)	1.050.056	2.013.812	1.308.785	2.511.050
040410	PEYNİR ALTI SUYU VE TADİL EDİLMİŞ PEYNİR ALTI SUYU	18.806.900	18.560.989	32.737.128	33.417.950
040490	DİĞER PEYNİR ALTI SUYU	30.748	34.030	237.116	223.456
040510	TEREYAĞI	297.852	1.805.741	393.657	2.364.065
040520	SÜRÜLEREK YENİLEN SÜT ÜRÜNLERİ (% 39 =<KATI YAĞ <% 80)	73.728	553.254	96.884	684.800
040590	SÜTTEN ELDE EDİLEN DİĞER YAĞLAR	9.390	48.029	18.937	128.223
040610	TAZE PEYNİR (OLGUNLAŞMAMIŞ/SERTLEŞMEMİŞ) VE LOR	10.560.151	35.795.871	11.780.215	41.453.790
040620	RENDELENMİŞ/TOZ HALİNE GETİRİLMİŞ HER CİNS PEYNİR	97.313	559.794	88.267	636.177
040630	ERİTME PEYNİRLER (RENDELENMEMİŞ/TOZ HALİNE GETİRİLMEMİŞ)	12.021.822	39.536.705	14.068.746	47.846.246
040640	MAVİ DAMARLI PEYNİRLER	896	6.920	1.159	7.317
040690	DİĞER PEYNİRLER	12.474.232	53.068.981	13.821.791	63.847.062
210500	DONDURMA VE YENİLEN DİĞER BUZLAR	15.157.745	36.283.789	16.085.404	38.230.333
GENEL TOPLAM		98.078.367	225.319.633	120.733.618	281.545.969

Kaynak: Ekonomi Bakanlığı, 2014

2.9.2. İthalat

Çizelge 32. Süt ve Süt Ürünleri İthalatı

		2012			
		İTHALAT			
GTIP Altılı Kodu	GTIP Altılı Adı	Miktar (kg)	Değer (\$)		
040130	SÜT, KREMA (KATI YAG ORANI %6'YI GEÇEN)				
040140	SÜT, KREMA (%6 <KATI YAĞ =<%10, KONSANTRE EDİLMEMİŞ, KATKISIZ)	44.810	33.873		
040150	SÜT, KREMA (%10 <KATI YAĞ =<%21, KONSANTRE EDİLMEMİŞ, KATKISIZ)	299.110	850.098	492.295	1.573.860
040210	SÜT, KREMA (TOZ, GRANÜL VS. KATI YAĞ ORANI %1, 5'TEN AZ)	59.035	213.605	27.487	136.953
040221	SÜT, KREMA (TOZ, GRANÜL VS. KATI YAĞ ORANI %1, 5'TAN FAZLA) (TATLANDIRICISIZ)	14.415	53.924	15.780	85.365
040229	SÜT, KREMA (TOZ, GRANÜL VS. KATI YAĞ ORANI %1, 5'TAN FAZLA) (DİĞER)				
040291	SÜT, KREMA (TATLANDIRICI İÇERMEYEN)				
040299	SÜT, KREMA (DİĞER ŞEKİLLERDE)	165	1.958	560	8.127
040310	YOĞURT (KONSANTRE EDİLMİŞ)	496	13.741	377	12.712
040390	YAYIK ALTI SÜT, PIHTILAŞMIŞ SÜT VE KREMA, KEFİR VS. (KONSANTRE EDİLMİŞ)	80.592	256.059	249.385	586.367
040410	PEYNİR ALTI SUYU VE TADİL EDİLMİŞ PEYNİR ALTI SUYU	96.159	201.467	235.119	520.156
040490	DİĞER PEYNİR ALTI SUYU	166.860	1.049.038	152.995	1.013.735
040510	TEREYAĞI	15.136.292	60.765.776	19.612.775	86.862.222
040520	SÜRÜLEREK YENİLEN SÜT ÜRÜNLERİ (% 39 =<KATI YAĞ <% 80)			3.520	33.969
040590	SÜTTEN ELDE EDİLEN DİĞER YAĞLAR	813.802	3.935.273	360.930	2.023.547
040610	TAZE PEYNİR (OLGUNLAŞMAMIŞ/SERTLEŞMEMİŞ) VE LOR	61.626	217.356	195.969	490.770
040620	RENDELENMİŞ/TOZ HALİNE GETİRİLMİŞ HER CİNS PEYNİR	95.371	606.076	52.813	434.147
040630	ERİTME PEYNİRLER (RENDELENMEMİŞ/TOZ HALİNE GETİRİLMEMİŞ)	104.978	663.162	190.136	1.172.918
040640	MAVİ DAMARLI PEYNİRLER	120.391	813.016	53.877	351.202
040690	DİĞER PEYNİRLER	6.518.620	32.555.121	7.518.238	39.622.961
210500	DONDURMA VE YENİLEN DİĞER BUZLAR	749.875	3.679.869	779.453	3.216.125
GENEL TOPLAM		24.362.597	105.909.412	29.941.709	138.145.136

Kaynak: Ekonomi Bakanlığı, 2014

Gümrük Tarife Cetvelinde 04 faslında yer alan ürünlere ilişkin 2013 toplam ithalat miktarımız 160 milyon dolar iken bu miktarın 138,1 milyon dolarını süt ve süt ürünleri oluşturmuştur. Süt ve süt ürünlerinde 2013 yılı için en önemli ithalat kalemlerini 0405 tarife pozisyonundaki ürünler oluşturmuştur. “Tereyağı” toplam ithalat miktarı

değer olarak 86,8 milyon dolar iken bu değer yaklaşık %30'u Yeni Zelanda'dan, %22'si ABD'en, %13,2'si ise Avustralya'dan ithal edilen ürünler oluşturmuştur. 2012 yılındaki süt ve süt ürünlerinde toplam ithalat miktarımızın yaklaşık %30,4'ünü oluşturan peynirde ise en önemli tedarikçi ülkeler Kıbrıs, İrlanda, İtalya ve ABD olmuştur.

2.10. HAYVANCILIK DESTEKLEMELERİ-2014

Çizelge 33. 2014 Yılında Yapılan Hayvancılık Desteklemeleri

Destek	Şartlar
1 Sütçü ve Kombine Irklar ve Melezleri ile Etçi Irkların Melezleri Anaç Sığır : 225 TL/Baş Etçi Irklar Anaç Sığır : 350 TL/Baş Anaç Manda : 400 TL/Baş Sığır Soykütüğü İlave : 50 TL/Baş Sütçü ve Kombine Irklar ve Melezleri Anaç Sığır Soy Kütüğü İlave : 50 TL/Baş	<ul style="list-style-type: none"> •Hayvanları Bakanlık kayıt sistemine ve Soykütüğü veya Ön-soykütüğü Sistemi (e-ıslah) veri tabanına kayıtlı, •Sütçü, kombine ve etçi kültür ırkı veya kültür ırkı melezi en az 5 baş anaç sığıra sahip, •İlgili kararın 11. Maddesinde belirtilen ve ulusal düzeyde üst örgütlenmesini tamamlamış bir hayvancılık örgütüne üye olan, •Bakanlık kayıt sistemine kayıtlı dışı mandaya sahip yetiştiricilere •Sütçü ve kombine ırkların anaç sığırı için soykütüğüne kayıtlı olanlara ve etçi ırklara farklı olmak üzere hayvan başına ödeme yapılır. . <p>Anaç Sığırda Ödeme Birim Miktarları: 500 başa kadar %100 500 baş ve üzeri %50'si (1163 sayılı Kooperatifler Kanununa göre kurulmuş hayvancılık faaliyeti yürüten tarımsal amaçlı kooperatifler ile 5200 sayılı Tarımsal Üretici Birlikleri Kanununa göre kurulmuş süt üretici birlikleri tek işletme kabul edilir.)</p>
2 Suni Tohumlamadan ve Etçi Irklardan Doğan Buzağı İçin : 75 TL/Baş Döl Kontrolü Projesi Kapsamındaki Suni Tohumlamadan Doğan Buzağılara İlave: 35 TL/Baş Yerli İrk veya Melezi Sığırların, Etçi İrk Boğa Spermasıyla Suni Tohumlamasından Doğan Buzağılara İlave : 75 TL/Baş	<ul style="list-style-type: none"> •E- İslah veritabanına kayıtlı anadan suni tohumlama veya etçi ırklarda Bakanlıktan izin alınmış tabii tohumlama boğası ile tohumlama sonucu doğan tüm buzağılar için (dışisine Brucellosis S-19 aşısı yaptırmak kaydıyla) •Döl kontrolü projesi kapsamında testi tamamlanıp onaylanmış boğa sperması ile yapılan suni tohumlamadan doğanlara •Yerli ırk veya yerli ırk melezi sığırlardan etçi ırklara ait sperma ile yapılacak tohumlama sonucu doğanlara farklı olarak buzağı başına ödeme yapılır.
3 Besilik Materyal Üretim Desteği (Baş) Anaç Sığır : 350 TL/Baş Buzağı : 150 TL/Baş	<ul style="list-style-type: none"> •GAP, DAP, DOKAP ve KOP kapsamındaki illerde e-ıslah veri tabanına kayıtlı sığırlarını, (saf sütçü ırklarda doğum tarihi 1/1/2009 ve sonrası olanlar hariç) etçi veya kombine ırklarla tohumlama yaptıran yetiştiricilere anaç sığırları ve doğan buzağıları (dışisine Brucellosis S-19 aşısı yaptırmak kaydıyla) ödeme yapılır. <p>Bu destek kapsamındaki hayvanlar için birinci ve ikinci bölümde belirtilen ödemeler yapılmaz.</p> <ul style="list-style-type: none"> •Damızlık koyun-keçi yetiştiriciliği yapan, •Damızlık koyun-keçi yetiştiricileri birliklerine üye, •Hayvanları Bakanlık Kayıt Sistemine kayıtlı, Yetiştiricilere ödeme yapılır.



Destek	Şartlar
4 Manda-Koyun-Keçi Sütü: 0,2 TL/lı. İnek Sütü :Soğutulmuş Süte Farklı Olmak Üzere Gıda Tarım ve Hayvancılık Bakanlığı'nın Belirleyeceği Dönemlere Ait Birim Fiyatlar	Üretmiş olduğu çiğ sütü; •17/12/2011 tarihli ve 28145 sayılı Resmi Gazetede yayımlanan Gıda İşletmelerinin Kayıt ve Onay İşlemlerine Dair Yönetmelik kapsamındaki süt işletme tesislerine satan, •İlgili kararın 11. Maddesinde belirtilen bir hayvancılık örgütüne üye olan yetiştiricilere Ödeme yapılır. .
5 Süt Analizi: 50 TL/Baş	•İslah amaçlı süt kalitesinin desteklenmesi projesi kapsamında her bir sığır için süt içeriğinin tespiti amacıyla yapılacak analizler için Ankara, İzmir, Balıkesir, Bursa, Tekirdağ illerinde Ödeme yapılır.
6 Hastalıktan Ari İşletme Desteği : 375 TL/Baş Onaylı Süt Çiftliği Desteği (ilave) : 50 TL/Baş	•Hastalıktan ari işletmeler için sağlık sertifikasına sahip süt işletmelerinde bulunan damızlık boğalar dışındaki, altı ay yaşın üzerindeki erkek hayvanlar hariç tüm sığırlar için ödeme yapılır. Ari Sığır Başına Ödeme Birim Miktarları: 500 başa kadar %100 500 baş ve üzeri %50'si •Bu destekten yararlanan işletmelerdeki sığırlar için birinci ve üçüncü bölümdeki ödemeler yapılmaz.
7 Şap Aşısı (Büyükbaş) : 0,75 TL/Baş Şap Aşısı (Küçükbaş) : 0,50 TL/Baş Brucellosis (Büyükbaş) : 1,50 TL/Baş Brucellosis (Küçükbaş) : 0,50 TL/Baş	•Hayvan hastalıkları ile mücadele çerçevesinde Bakanlıkça belirlenen programlı aşılama için uygulayıcılara ödeme yapılır.
8 Büyükbaş Koruma : 500 TL/Baş Küçükbaş Koruma : 80 TL/Baş	•Hayvan genetik kaynaklarının yerinde korunması ve geliştirilmesi amacıyla Bakanlıkça uygulanan proje kapsamındaki yetiştiricilere •koruma ve geliştirme sürüleri için büyükbaş ve küçükbaş hayvanlarda farklı olmak üzere hayvan başına ödeme yapılır. •bu desteklemeden faydalanan mandalar için birinci bölümde belirtilen ödemeler, sığırlar için birinci ve üçüncü bölümde belirtilen ödemeler yapılmaz.

Halk Elinde Küçükbaş Hayvan Islahı Elit Sürü	Anaç	35 TL/Baş
	Yavru	50 TL/Baş
Halk Elinde Küçükbaş Hayvan Islahı Taban Sürü	Anaç	35 TL/Baş
	Yavru	20 TL/Baş
Halk Elinde Manda Islahı		700 TL/Baş
Damızlığa Ayrılan Manda Yavrusu Desteği		100 TL/Baş

Destek	Şartlar
9 Kesim : Bakanlıkça Belirlenecek Miktarlarda	•Bakanlık kayıt sistemine kayıtlı, yurichinde doğmuş ve besi süresini tamamlamış erkek sığırlarını (manda dahil) mevzuatına uygun kesimhanelerde kestiren yetiştiricilere 600 başa kadar %100 600 baş ve üzeri %50'si Ödeme yapılır.
10 İşletme Başına : 375 TL Katılım Desteği	Çiftlik Muhasebe veri ağı sisteminin yaygınlaştırılması ve sürdürülebilirliğinin sağlanması amacıyla; •İstanbul, Samsun, Malatya, Adana, Konya, Bursa Erzurum, Şanlıurfa, Nevşehir, Tekirdağ, Giresun, İzmir, Çanakkale, Balıkesir, Manisa, Aydın, Denizli, Muğla, Burdur, Antalya, Mersin, Osmaniye ve Hatay illerinde örnek olarak seçilen ve Çiftlik Kayıt Sistemine kayıtlı tarımsal işletme sahiplerine, Gıda Tarım ve Hayvancılık Bakanlığınca belirlenecek usul ve esaslar çerçevesinde ödeme yapılır.
11 Anaç Sığır-Manda : 150 TL/Baş Buzağı : 50 TL/Baş Anaç Koyun – Keçi : 10 TL/Baş	•Organik tarım yapan çiftçilere belirtilen miktarlarda destekleme ödemesi yapılır.
12 İşletme Başına Yıllık 600 TL	•Tarımsal yayım ve danışmanlık hizmetleri desteklemesi kapsamında destekleme ödemesi kapsamına alınan her tarımsal işletme için yıllık ödeme yapılır.





Dünya ve Türkiye'de
Süt Sektör İstatistikleri

2013



Ulusal Süt Konseyi

Kızılırmak Mahallesi, 1443 Cadde Green İş Merkezi No.22/15 Kat.4

Çukurambar-Çankaya/ANKARA

Telefon : +90(312) 2860855 • Telefon-2 : +90(312) 2860865

Faks : +90 (312) 2860863

E-Posta : bilgi@ulusalsutkonseyi.org.tr